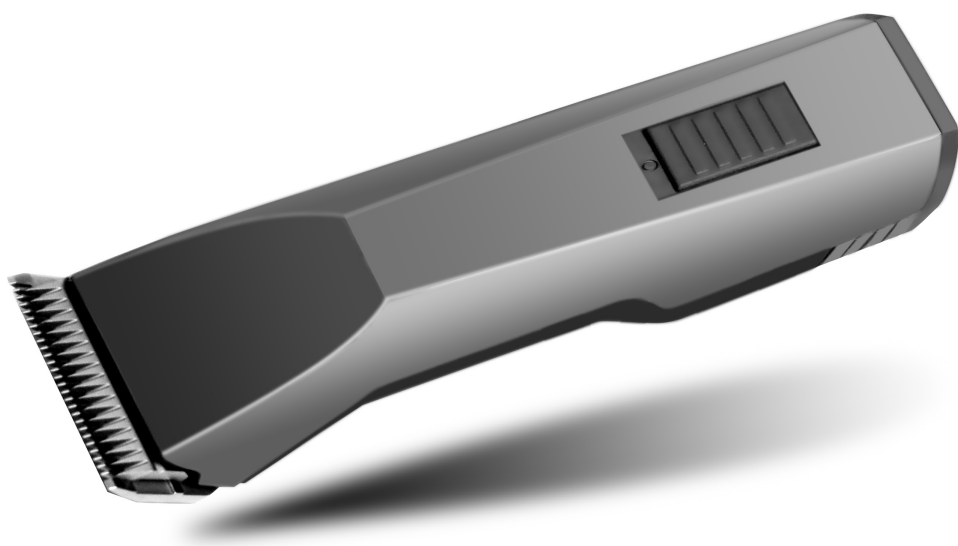


EF iZS1efdaV/ehü\_ ``agZ/Shag

Návod k obsluze



# Obsah

## **1 Všeobecné informace**

- 1.1 Záruční podmínky
- 1.2 Služby zákazníkům
- 1.3 Vymezení odpovědnosti

## **2 Bezpečnostní pravidla**

- 2.1. Osoby
- 2.2 Informační symboly
- 2.3 Správné užívání
- 2.4 Osobní ochranné prostředky
- 2.5. Připojení elektrického proudu
- 2.6. Zvířata
- 2.7. Baterie
- 2.8. Stříhací čepele
- 2.9. Děti

## **3 Technické informace**

- 3.1. Všeobecné informace
- 3.2. Napětí v elektrické síti
- 3.3. Provozní podmínky

## **4 Funkční prvky a jejich funkce**

- 4.1 Obsah dodávky
- 4.2 Přehled
- 4.3 Obecně
- 4.4 Funkční prvky
- 4.5 Dobíjecí stanice
- 4.6 Baterie

## **5 Přeprava, balení a skladování**

## **6 Provoz**

- 6.1 Uvedení do provozu
  - 6.1.1 Příprava dobíjecí stanice
  - 6.1.2 Dobíjení baterií
  - 6.1.3 Nasazení stříhací hlavy
- 6.2 Činnosti během provozu
  - 6.2.1 Stříhání
  - 6.2.2 Výměna baterií
  - 6.2.3 Výměna stříhací hlavy
  - 6.2.4 Mazání
  - 6.2.5 Čištění

## **7 Odstranění závad**

## **8 Náhradní díly**

## **9 Likvidace**

# 1 Všeobecné informace

Tento návod k obsluze popisuje bezpečné a účinné použití stříhacího strojeku. Před zahájením práce přečtěte pečlivě tento návod. Základním požadavkem pro bezpečnou práci je dodržení všech pokynů k bezpečnosti práce uvedených v tomto návodu. Návod mějte trvale přístupný a k dispozici. Pokud předáváte zařízení jiné osobě, předejte jí i tento návod k obsluze.

## 1.1 Záruční podmínky

Záruční podmínky jsou obsaženy ve všeobecných podmínkách výrobce.

## 1.2 Služby zákazníkům

Autorizovaná servisní střediska jsou zákazníkům k dispozici ohledně veškerých technických informací.

Naši zaměstnanci se zajímají o nové informace a zkušenosti z provozu zařízení, které by mohly být užitečné pro zlepšení našich výrobků.

## 1.3 Vymezení odpovědnosti

Všechny informace a údaje v tomto návodu jsou uvedeny na základě platných norem a nařízení na úrovni současného poznání stejně jako našich dlouholetých zkušeností a realizací.

Výrobce nepřijímá žádnou odpovědnost za obtíže způsobené:

- nedodržení návodu k obsluze
- použitím strojeku pro jiné účely než zde uvedené
- provozem nezaškolené obsluhy
- použitím jiných než schválených náhradních dílů

Aktuální obsah dodávky se může lišit od zde uvedených poznámek a vyobrazení u speciálně navržených typů, od dodatečně vybavených objednávek nebo na základě nového stupně poznání.

Tento výrobek byl vytvořen a sestaven s použitím nejlepších dostupných součástí. Je navržen tak, aby poskytoval dlouhodobě vysoký výkon. Pokud jsou v průběhu životnosti strojeku potřeba náhradní díly, použijte originální díly Heiniger. Osazení jiných než originálních dílů Heiniger může způsobit snížení výkonu tohoto pečlivě vyrobeného strojeku a nebude možné uznat žádnou reklamaci.

# 2 Bezpečnostní pravidla

Nedodržení návodu a bezpečnostních pravidel uvedených v tomto návodu může vést k poruše nebo závažnému zranění obsluhy.

## 2.1 Personal

- Obsluha musí mít zkušenosti v zacházení se zvířaty, která se budou stříhat.
- Dětem není dovoleno obsluhovat toto zařízení.

Obsluha stříhacího strojek je povolena pouze osobám, u kterých se očekává odpovědná pracovní činnost. Osobám, jejichž reakce je snížena použitím alkoholu, drog nebo medikamentů, není obsluha strojek povolena.

## 2.2 Informační symboly



### **Varování!**

Označuje potenciálně nebezpečnou situaci. Pokud neučiníte preventivní opatření, může dojít k usmrcení nebo vážnému úrazu.



### **Upozornění!**

Označuje potenciálně nebezpečnou situaci.



### **Poznámka!**

Upozorňuje na informace a doporučení.

## 2.3 Správné užívání

Stříhací strojek je navržen a určen výhradně pro zde popsané použití.

Stříhací strojek je určen výhradně pro stříhání psů, koček, skotu a koní.

Veškeré informace v tomto návodu jsou uvedeny v souladu se zamýšleným použitím.



### **Varování!**

Výslovně zakázáno je:

- použití strojek pro stříhání lidí.
- stříhání jiných zvířat, zvláště nebezpečných zvířat např. šelem.

## 2.4 Osobní ochranné prostředky

Noste neklouzavé boty jako ochranu před uklouznutím na kluzkém podkladu.



## 2.5 Připojení elektrického proudu

### **Varování!**

Při nesprávném použití elektrických zařízení může dojít k ohrožení života, proto:

- Při odpojování přívodního kabelu ze zásuvky jej vždy držte za vidlici. Nikdy netahejte za kabel, může dojít k jeho poškození.
- Jestliže je poškozená izolace kabelu, okamžitě jej odpojte od přívodu elektřiny a zajistěte opravu.
- Napětí v elektrické síti musí souhlasit s hodnotou uvedenou v technické dokumentaci. Pouze pokud údaje souhlasí, můžete zařízení připojit.
- Nabíjecí stanici připojujte pouze do nepoškozených zásuvek.

- Nikdy neomotávejte kabel okolo stříhacího strojeku a vyhýbejte se kontaktu s horkými povrchy a předměty.
- Stříhací strojek držte v suchu. Vlhkost může způsobit zkrat.
- Nikdy nestříhejte vlhká zvířata.
- Stříhací strojek čistěte nasucho pomocí kartáče a čistícího kartáčku
- Obecně platí: nikdy neponořujte strojek nebo stříhací hlavici do tekutin jako je voda, mýdlová voda, benzin nebo nafta. Může tím dojít k vážnému poškození mechaniky a motoru.
- Stříhací strojek nebo dobíjecí stanici nezapínejte, jestliže máte podezření na vniknutí tekutiny. Předajte zařízení do servisu..

## 2.6 Zvířata



### Varování

Hluk strojeku může lekat zvířata. Závažná poranění obsluze může způsobit nakopnutí zvířetem nebo jeho přímáčknutí plnou vahou. Proto:

- Pouze obsluha, která má zkušenosti v zacházení se zvířaty, je smí stříhat.
- Zvíře před stříháním dobře přivažte a uklidněte.
- Při práci buďte pozorní.
- Nepovoláné osoby vykažte mimo pracovní prostor.

## 2.7 Baterie



### Varování!

#### Nesprávnou manipulací s bateriemi může dojít ke zranění!

Zacházení s dobíjecími bateriemi vyžaduje zvláštní pozornost. Proto:

- Používejte vždy originální baterie.
- Neodhazujte baterie do ohně nebo je nevystavujte vysokým teplotám. Hrozí nebezpečí výbuchu.
- Používejte nepoškozené baterie.
- Nikdy nevystavujte baterie a dobíjecí stanici přímému slunečnímu svitu a vlhkosti.
- Nikdy nezkratujte baterie, vzhledem k přehřátí mohou explodovat.
- Baterie nikdy neotvírejte. V případě chybného zacházení může unikající tekutina způsobit podráždění pokožky. Vyvarujte se jakémukoliv kontaktu s tekutinou z baterie. V případě kontaktu, smyjte tekutinu množstvím proudící vody. Při kontaktu s očima, okamžitě vymývejte oči vodou po dobu 10 minut a vyhledejte okamžitě lékařskou pomoc. .



### Upozornění!

#### Nesprávným zacházením se bateriemi se snižuje jejich životnost!

Při nesprávném zacházení se snižuje životnost baterie. Proto:

- Používejte pouze originální dobíjecí stanici. Jiné nabíječky mohou baterie poškodit.
- Pokud strojek nebude delší dobu používat, odpojte dobíjecí stanici od přívodu el. energie.
- Když není dobíjecí stanice připojena k přívodu el. energie, vyjměte baterii i stříhací strojek z držáků dobíjecí stanice.
- Nevkládejte žádné předměty do otvorů v dobíjecí stanici nebo otvoru pro nabíjení na stříhacím strojku.
- Baterie, které nelze znovu nabít, mohou poškodit dobíjecí stanici a musí být vyměněny.



## 2.8 Stříhací čepele

### Varování!

Pohybující se čepele a ostré hroty čepelí mohou způsobit poranění pokožky. Proto:

- Pracujte pozorně.
- Vyhněte se kontaktu se pohybujícími se čepelemi.



## 2.9 Děti

### Varování!

Nikdy nenechávejte zařízení bez dohledu a používejte je velmi opatrně, pokud jsou v dosahu dětí nebo osoby, které nemohou posoudit související nebezpečí.

# 3 Technické informace

## 3.1 Všeobecné informace

stříhací strojek	délka	204 mm
	šířka	50 mm
	výška	41 mm
	hmotnost s baterií	0,44 kg
dobíjecí stanice	dobíjecí čas při 20°C	45 min
baterie	Typ	Li-Ion
	napětí	7,4 V
	kapacita	1400 mAh

### 3.2 Napětí v elektrické síti

napájení (dobíjecí stanice)	napětí	100–240 V
	nabíjecí proud, maximum	1,6 A

### 3.3 Provozní podmínky

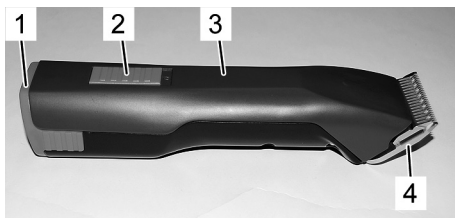
okolní prostředí	teplotní rozsah	0–40 °C
	relativní vlhkost, maximum	75 %

## 4 Funkční prvky a jejich funkce

### 4.1 Obsah dodávky

stříhací strojek se stříhací hlavou	1ks
stříhací hlava	1ks
náhradní baterie	1ks
dobíjecí stanice	1ks
olejnička	1ks
čistící kartáček	1ks
návod k obsluze	1ks
transportní kufřík	1ks

### 4.2 Přehled



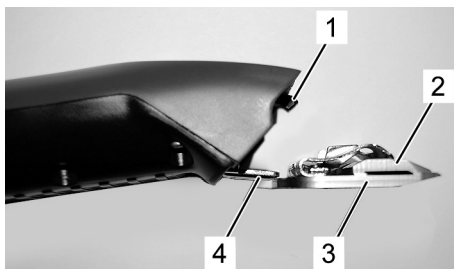
obr. 1



obr. 2

- 1 baterie
- 2 vypínač
- 3 stříhací strojek
- 4 stříhací hlava
- 5 pojistka stříhací hlavy
- 6 pojistka baterie

### 4.3 Obecně

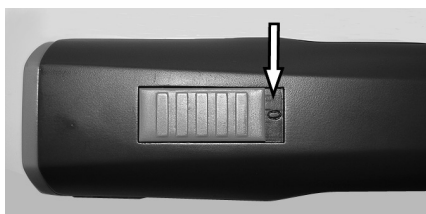


obr. 3

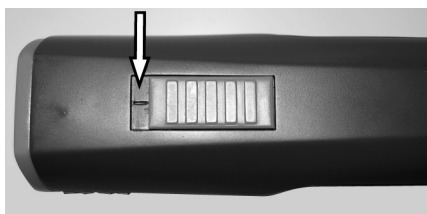
Stříhací strojek slouží ke stříhání psů, koček, skotu a koní. Dvě čepele ve tvaru hřebene slouží k vlastnímu stříhání. Spodní čepel směrem ke kůži (3) je nepohyblivá a upevněna na držáku čepelí (4).

Horní čepel (2) se pohybuje napříč dolní čepelí. Horní čepel se pohybuje působením kmitače (1).

### 4.4 Funkční prvky



obr. 4 Vypínač v pozici vypnuto ("0")



obr. 5 Vypínač v pozici zapnuto ("I")

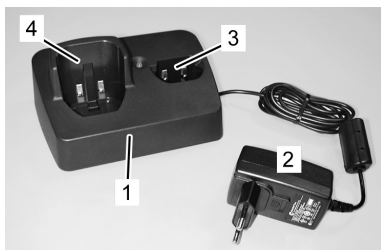


obr. 6 Pojistka upevnění stříhací hlavy



obr. 7 Pojistka upevnění baterie

### 4.5 Dobíjecí stanice

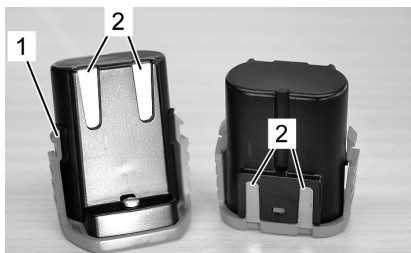


obr. 8

- 1 Dobíjecí stanice
- 2 Síťový adaptér
- 3 Dobíjecí místo pro náhradní baterie
- 4 Dobíjecí místo pro stříhací strojek s připojenou baterií



## 4.6 Baterie



obr. 9

1 Pojistka upevnění baterie

2 Kontakty

## 5 Přeprava, balení a skladování

Po přijetí zásilky okamžitě zkontrolujte její kompletnost a případné poškození při dopravě.



### Poznámka!

Jakmile objevíte jakékoliv poškození, okamžitě ho reklamujte. Pro reklamaci poškození platí zákonná lhůta.

K balení jsou použity materiály, které neznečišťují prostředí.

Transportní kufřík je určen jako ochrana stříhacího strojeku při dopravě, proti korozi a ostatnímu poškození.

### **Stříhací strojek a příslušenství skladujte za následujících podmínek:**

- Vždy ukládejte strojek do transportního kufříku.
- Neskladujte strojek venku.
- Skladujte ho v suchém a bezprašném prostředí.
- Chraňte ho před přímým slunečním svitem.
- Vyvarujte se mechanických nárazů.
- Skladovací teplota: 0°C - 40°C
- Relativní vlhkost : max. 75%
- Při skladování déle než 3 měsíce, pravidelně kontrolujte stav všech součástí strojeku. Podle potřeby obnovte konzervaci.

## 6 Provoz



### **Varování!**

Při nesprávném používání může dojít ke zranění osob nebo jinému poškození. Proto:

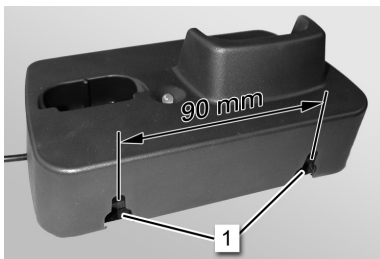
- Při používání stříhacího strojeku postupujte podle kroků uvedených v tomto návodu.

### 6.1 Uvedení do provozu

#### 6.1.1 Příprava dobíjecí stanice

- Zkontrolujte, zda jsou technické parametry v souladu s provozními podmínkami (3. Technické informace).

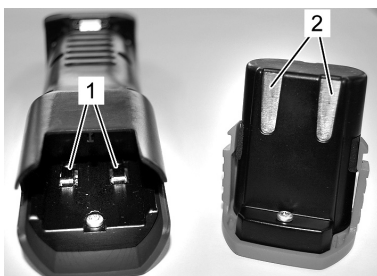
- Plocha pro instalaci musí být rovná a musí poskytovat dostatečnou stabilitu a odolnost.
- Místo pro instalaci musí být chráněno proti vlhkosti a srážkám.
- Venkovní elektrické zásuvky by měly být chráněny proudovým chráničem.
- Pracovní prostor musí být dostatečně osvětlen a odvětrán.
- Místo instalace musí být mimo dosah dětí.



obr. 10

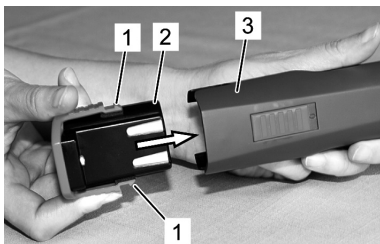
1. Umístěte dobíjecí stanici na pevný, rovný, čistý a suchý povrch nad zemí nebo ji připevněte na stěnu pomocí konických montážních otvorů na zadní straně dobíjecí stanice (1) (průměr šroubů je 4,5mm)
2. Připojte dobíjecí stanici do elektrického proudu.
3. Trvale svítící zelená LED kontrolka na dobíjecí stanici signalizuje připojení do el. sítě a připravenost k použití.

### 6.1.2 Dobíjení baterií



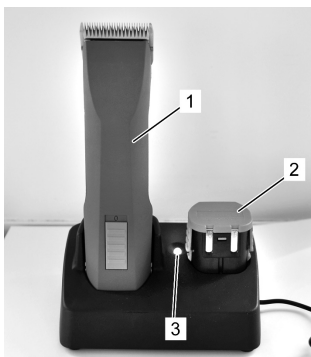
obr. 11

1. Zkontrolujte, zda na propojovacích kontaktech stříhacího strojku (1) a baterie (2) nejsou cizí předměty a nečistota.
2. Ujistěte se, že vypínač na stříhacím strojku je v pozici vypnuto ("0") (obr.4).



obr. 12

3. Zasuňte baterii (2) do stříhacího strojku (3) až pojistky upevnění baterie (1) zaklapnou na obou stranách.



obr. 13

4. Vložte stříhací strojek s nasazenou baterií (1) nebo náhradní baterii (2) lehce do odpovídajícího otvoru v dobíjecí stanici.
5. Počkejte potřebnou dobu pro nabití (3. Technické informace).
6. Baterie se nabíjí. Během nabíjení kontrolka svítí červeně (3). Jakmile je baterie plně nabitá, kontrolka začne svítit zeleně a nabíječka se přepne do udržovacího režimu nabíjení.



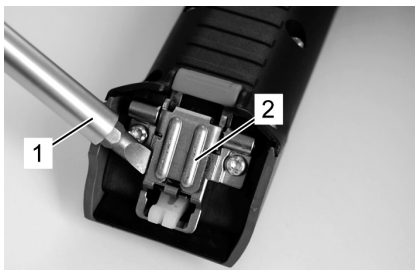
#### Poznámka!

Jestliže je v dobíjecí stanici současně vložený stříhací strojek (1) a náhradní baterie (2), dobíjí se pouze baterie ve stříhacím strojeku (1).

Náhradní baterie (2) se dobíjí pouze v případě, kdy je stříhací strojek mimo dobíjecí stanici.

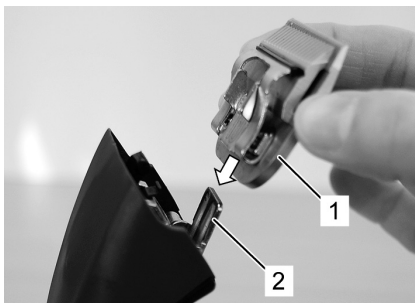
7. Jednou rukou přidržíte dobíjecí stanici a druhou vyjměte stříhací strojek (1) nebo náhradní baterii (2).

### 6.1.3 Nasazení stříhací hlavy



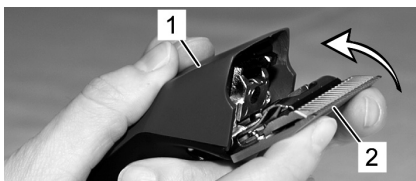
obr. 14

1. Jestliže je závěs stříhací hlavy (2) sklopený, odklopte ho pomocí šroubováku (1).



obr. 15

2. Nasadte stříhací hlavu (1) na otevřený závěs (2).



obr. 16

3. Lehkým přitlakem přiklopte stříhací hlavu (2) k tělu stříhacího strojku (1), který je zapnutý.



obr. 17

4. Zkontrolujte, zda je stříhací hlava (1) pevně nasazena.



#### **Poznámka!**

Aby strojek správně fungoval, zkontrolujte správné nasazení stříhací hlavy (1).

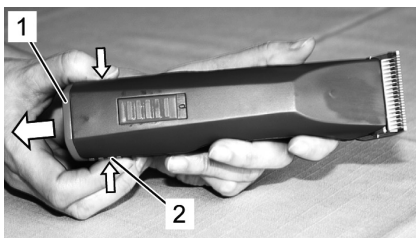
## **6.2 Činnosti během provozu**

### **6.2.1 Stříhání**

1. Zafixujte a dostatečně uklidněte zvíře před stříháním.
2. Strojek zapněte před zvířetem v prostoru, kde ho vidí.
3. Přistupujte ke zvířeti od hlavy.
4. V průběhu stříhání kontrolujte chování zvířete.

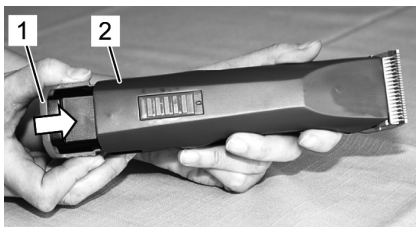
### **6.2.2 Výměna baterií**

Když je baterie vybitá, bezpečnostní okruh stříhací strojek sám vypne.



obr. 18

1. Přepněte vypínač do polohy "0" (obr. 4)
2. Stiskněte na obou stranách pojistku upevnění baterie (2) a vysuňte baterii (1) ven ze stříhacího strojku.



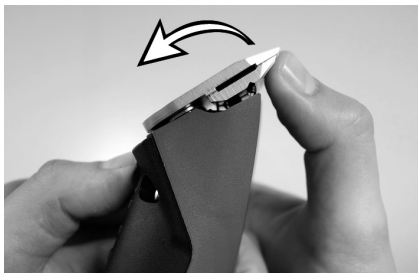
obr. 19

3. Zasuňte nabitou baterii (1) do stříhacího strojku (2) až pojistky upevnění baterie zaklapnou na obou stranách.

### 6.2.3 Výměna stříhací hlavy



obr. 20



obr. 21

1. Přepněte vypínač do polohy "0" (obr. 4).
2. Stiskněte pojistku upevnění stříhací hlavy.

3. Odklopte stříhací hlavu při stisknutí pojistky upevnění.
4. Sejměte stříhací hlavu ze závěsu.
5. Vyčistěte otevřený závěs pomocí čistícího kartáčku.
6. Nasadte požadovanou stříhací hlavu na závěs a přiklopte ji při zapnutém strojku lehkým přitlakem (obr. 15,16,17).



#### Poznámka!

Pracujte pouze s ostrými čepeli, vyměňte tupé čepel nebo ty s polámanými zuby. Broušení čepelí se provádí na speciálním zařízení nebo zaškolenou osobou. Kontaktujte servisní středisko..

### 6.2.4 Mazání

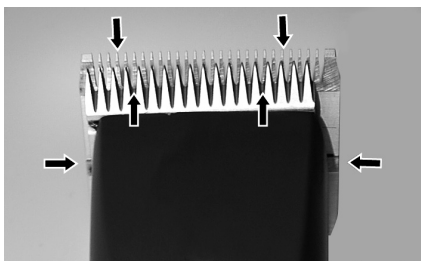
Aby stříhací strojek správně stříhal a pro prodloužení životnosti stříhací hlavy a čepelí je třeba nanést tenkou vrstvu oleje mezi horní a dolní čepel (obr. 22).



#### Upozornění!

Nedostatečné mazání stříhací hlavy má za následek snížení životnosti strojku a čepelí, stejně jako snížení doby použitelnosti baterie. Proto:

- Během stříhání dostatečně olejujte čepel (nejméně každých 15 minut) tak, aby nebyly suché (obr. 22).
- Používejte pouze oleje doporučené výrobcem..



obr. 22



#### **Poznámka!**

Používejte pouze speciální olej nebo parafinový olej vyhovující normě ISO VG 15.

Dodávaný olej je netoxický a nevyvolává podráždění pokožky ani sliznic. Tento parafinový olej se přirozeně odbourává na přibližně 20% v průběhu 21 dnů (CEL-L-33-T-82).

Stříhací čepele se musí olejovat před, v průběhu a po každém použití. Pokud čepele stříhacího strojek zanechávají proužky nebo se sníží rychlost stříhání, je to signál pro opětovné naolejování. Kápněte několik kapek oleje na přední a boční část stříhacích čepelí (viz šipky na obr. 22). Přebytečný olej otřete hladkým suchým hadříkem. Mazací spreje nemají dostatek oleje pro dobré mazání, ale slouží k ochlazení čepelí. Okamžitě vyměňte poškozené nebo rýhami zničené čepele, které by mohly způsobit zranění.

#### **Upozornění!**



Odstraňte všechno vytékající, použité a přebytečné mazivo ze všech mazacích otvorů a zlikvidujte ho v souladu s místními předpisy.

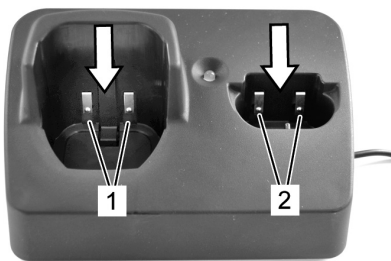
### **6.2.5 Čištění**

Aby stříhací strojek správně stříhal a pro prodloužení životnosti stříhací hlavy a čepelí je třeba nanést tenkou vrstvu oleje mezi horní a dolní čepel (6.2.4. Mazání).

#### **Stříhací hlava a závěs**

Vyčistěte stříhací hlavu a její závěs mezi stříháním.

#### **Dobíjecí stanice**



obr. 23

1. Odpojte dobíjecí stanici od elektrického proudu.
2. Podle potřeby odstraňte z nabíjecích otvorů chlupy.
3. Podle potřeby vyčistěte kontakty (1) a (2) suchým hadříkem.

## Kontakty

Podle potřeby vyčistěte kontakty baterie a stříhací strojek suchým hadříkem.

## Poznámka!



Když strojek nepoužíváte denně, skladujte ho včetně dobíjecí stanice v transportním kufříku.

Pokud strojek používáte denně, doporučujeme nechat stříhací strojek i náhradní baterii v dobíjecí stanici.

## 7 Odstranění závad

- Zde popsané úkony pro odstranění závad může většinou provést obsluha sama.
- Některé úkony směřují provádět pouze zaučení specialisté nebo autorizovaná servisní střediska. Tyto úkony jsou označené (S).

PROBLÉM	PŘÍČINA	ODSTRANĚNÍ
Horní čepel se nepohybuje	Stříhací hlava je špatně nasazená	Při běžícím motoru správně nasadte stříhací hlavu
	Kmitač je vadný	Vyměňte kmitač (S)
Stříhá špatně nebo vůbec	Stříhací čepele jsou tupé	Nechte horní a dolní čepel nabrousit v servisním středisku (S)
	Stříhací čepele jsou špatně nabroušené	
	Stříhací čepele nejsou naolejovány	Namažte čepele každých 15 minut stříhání
	Chlupy zvířat jsou vlhké	Stříhejte pouze suché chlupy
	Chlupy jsou nacpané mezi horní a dolní čepelí	Sejměte stříhací hlavu, vytlačte horní čepel napůl ze stříhací hlavy, odstraňte chlupy mezi horní a dolní čepelí
	Přítlak čepelí je příliš malý	Zkontrolujte stříhací hlavu (S)
Motor neběží	Baterie je prázdná	Nabijte baterii
	Kontakty jsou znečištěné	Vypněte strojek a vyčistěte kontakty
	Vadná baterie	Vyměňte baterii (S)
	Je cítit spálenina. Shořel motor	Vyměňte motor a/nebo elektroniku (S)
	Motor a/nebo elektronika je vadná	Vyměňte motor a/nebo elektroniku (S)
	Stříhací hlava je zablokovaná	Vyčistěte a naolejujte hlavu
Motor běží velmi pomalu	Čepele nejsou dostatečně naolejovány	Naolejujte stříhací čepele
Pracovní čas plně nabitě baterie je příliš krátký a/nebo čepele se zahřívají	Čepele nejsou dostatečně naolejovány	Naolejujte stříhací čepele
	Byla použita málo nabitá nebo vadná baterie	Použijte pouze nepoškozené originální plně nabitě baterie
Kontrolka na dobíjecí stanici nesvítí	Dobíjecí stanice není připojena k elektrickému proudu	Připojte stanici do el. sítě
	Dobíjecí stanice je vadná	Nechte stanici zkontrolovat (S)

Když je vložena baterie do stanice, barva kontrolky se nezmění ze zelené na červenou	Znečištěné kontakty	Vyčistěte kontakty
	Vadná baterie	Vyměňte baterii (S)
	Dobíjecí kontakty jsou poškozené	Nechte dobíjecí stanici opravit (S)

## 8 Náhradní díly



Náhradní díly jsou vyobrazeny na konci tohoto návodu k obsluze.

### Varování!

Vadné náhradní díly mohou způsobit poškození, závady nebo kompletní zničení zařízení popř. snížit bezpečnost. Proto:

- Používejte pouze originální díly od výrobce. Díly nakupujte u oficiálních distributorů, servisních středisek nebo přímo u výrobce.
- Použitím neoriginálních náhradních dílů zaniká záruka a servisní nároky.

číslo dílu	označení dílu	počet
	stříhací strojek	
	dobíjecí stanice 110-240 V	
1	horní kryt rukojeti s vypínačem	1
2	dolní kryt rukojeti s jehlami	1
3	baterie Li-Ion	
4	motor kompletní	1
5	deska s elektronikou	1
6	gumová vložka	1
7	kmitač	1
8	těsnění	1
9	pérová pojistka Ø3,2	1
10	podložka Ø4x0,5	1
11	excentrické ozubené kolečko, osazené	1
12	konická osička Ø4x31,5	1
13	konická osička Ø5h6x18	1
14	šroub Kombitorx KA30x16	12
15	nosič čepelí	1
16	pojistka čepelí	1
17	šroub Kombitorx KA30x8	1
18	pružina přitlaku	1
19	vodící tyčka čepelí	1



20	upínací držák	1
21	horní čepel	volitelná
22	dolní čepel	volitelná
23	šroub M3,5x4	2
24	horní kryt dobíjecí stanice	1
25	síťový adaptér s dobíjecí elektronikou	1
26	spodní kryt dobíjecí stanice	1
27	gumová nožka	4
28	zástrčka EU	volitelná
29	zástrčka AU	volitelná
30	zástrčka GB	volitelná
31	zástrčka US	volitelná
32	kufřík s vložkou	1
33	olejnička	1
34	čistící kartáček	1
35	návod k obsluze	1

## 9 Likvidace



### Upozornění!

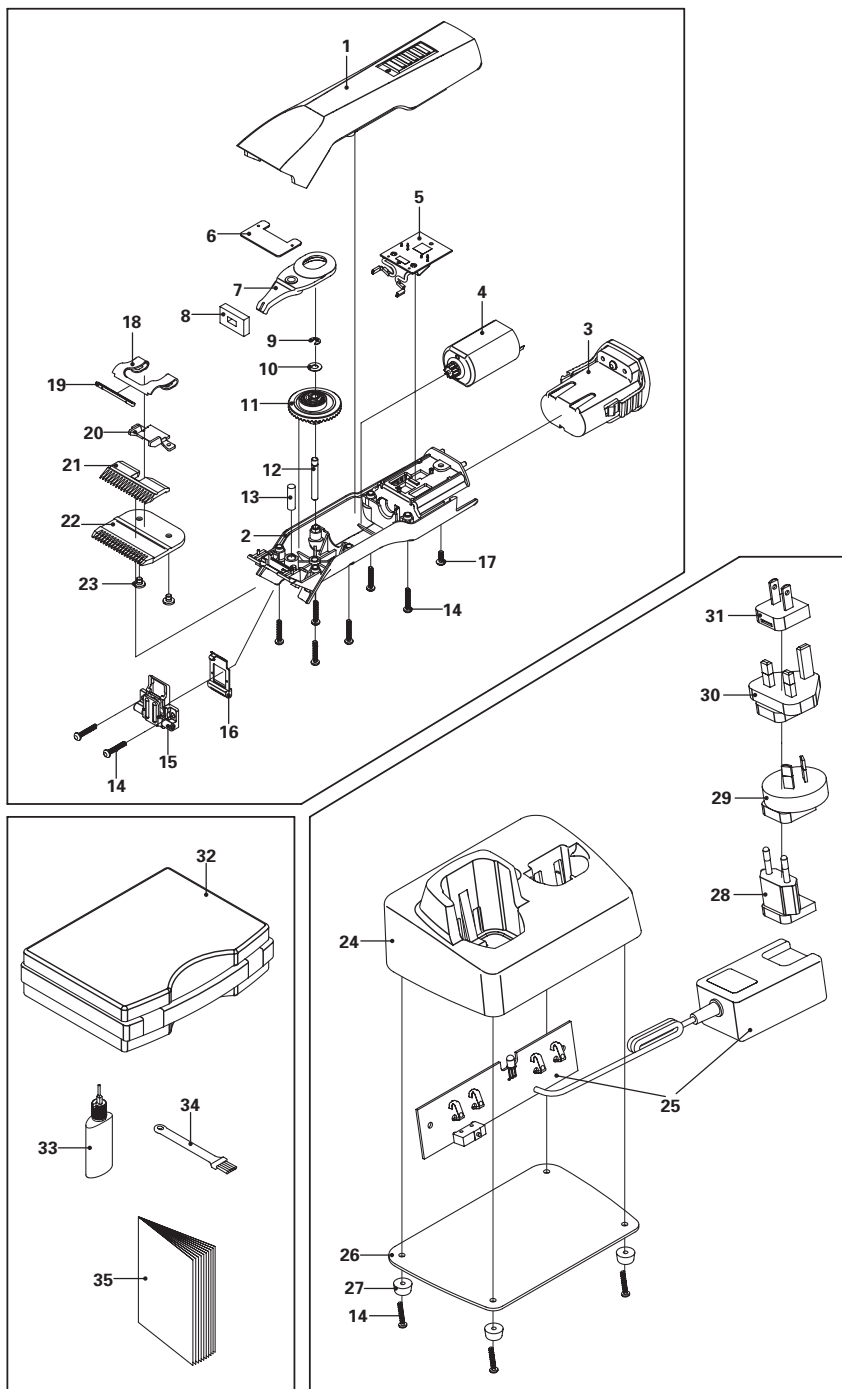
#### Při nesprávné likvidaci může dojít k ohrožení životního prostředí!

Odpad s elektronikou, baterie, maziva a další přísady jsou hodnoceny jako nebezpečný odpad a mohou být likvidovány pouze ve sběrných střediscích odpadu!



### Poznámka!

Stříhací strojek a dobíjecí stanici k likvidaci předejte do nejbližšího servisního střediska nebo střediska pro likvidaci elektroniky.





# záruka

Výrobek

Výrobní číslo

Datum

Prodejce

V případě poruchy, vraťte prosím výrobek firmy Heiniger spolu s návodem a záručním listem přímo vašemu prodejci.

Vyhrazujeme si právo provést technické změny a zlepšení bez předchozího upozornění.

