

Třírychlostní pohon stříhací hlavice

Návod k obsluze



- 1 Správné používání**
 - 1.1 Seznam dílů
 - 1.2 Účel použití
 - 1.3 Technická data
 - 1.4 Dodávka
- 2 Bezpečnostní pravidla**
 - 2.1 Úvod
 - 2.2 Symboly a varovné pokyny
 - 2.3 Správné používání
 - 2.4 Zásady bezpečnosti
 - 2.4.1 Připojení k elektrické síti
 - 2.4.2 Bezpečnostní opatření
 - 2.4.3 Hlukové emise/Osobní ochranné pomůcky
 - 2.4.4 Ostatní nebezpečí
 - 2.5 Požadavky na obsluhu
- 3 Uvedení do provozu**
 - 3.1 Důležité poznámky
 - 3.2 Rychlosti otáčení
 - 3.3 Změna rychlostí
 - 3.4 Sestavení stříhacího zařízení
 - 3.4.1 Nastavení výšky montáže na stěnu
 - 3.4.2 Montáž pevného / ohebného náhonu
 - 3.5 Zapnutí / Vypnutí stříhacího pohonu
- 4 Údržba**
 - 4.1 Čištění
 - 4.2 Servis
 - 4.3 Mazání
 - 4.3.1 Pohon stříhací hlavice
 - 4.3.2 Ohebný náhon
 - 4.3.3 Pevný náhon
 - 4.3.4 Stříhací hlavice
 - 4.4 Skladování zařízení
- 5 Poruchy a opravy**
 - 5.1 Úvod
 - 5.2 Řešení závad
- 6 Ochrana životního prostředí a likvidace**
 - 6.1 Úvod
 - 6.2 Skupiny materiálů
- 7 Kontaktní adresy**

Vyobrazení: na konci kapitoly 7

1 Správné používání

1.1 Seznam dílů

Pojmenování jednotlivých dílů



Obr. 1

Pozice	Pojmenování	počet	Pozice	Pojmenování	počet
1	Držadlo	1	25	Hřídel převodu	1
2	Výrobní štítek	1	26	Radiální kuličkové ložisko 6001-2Z	2
3	Kryt EVO	1	27	Distanční pouzdro	1
4	Pěnová guma 20/20	1	28	Pérová závlačka ø28	1
5	LS-šroub Phillips M6x30	4	29	Pružina západky 4x4x16	1
6	LS-šroub Phillips M6x25	3	31	Šroub Phillips M6x12	8
7	Zpevňovací destička EVO 240V	1	32	Držák vypínače	1
7	Zpevňovací destička EVO 120V	1	33	Podložka 12/18x1	1
8	LS-šroub Phillips M6x20	4	34	Rameno vypínače	1
11	Řídící jednotka ONE/EVO 240V	1	35	Pružina vypínače	1
11	Řídící jednotka ONE/EVO 120V	1	37	Pérová závlačka Ø 9	1
12	Kondenzátor 8µF 240V	1	38	Mikrovypínač	1
12	Kondenzátor 25µF 120V	1	39	Šroub s válcovou hlavou Phillips M3x20	2
13	Kondenzátor 25µF 240V	1	40	Šestihranná matice samojistící M3	2
13	Kondenzátor 60µF 120V	1	41	Klíčový kroužek	1
14	Šroub se zápusťnou hlavou Torx M4x127	1	42	Šňůra ø 9 x 2000	1
15	Podložka ke šroubu se zápusťnou hlavou M4	1	43	Šestihranná matice M20x1.5	1
16	Hliníková řemenice 240 V	1	44	Ochranný návlak na kabel M20x1.5	1
16	Hliníková řemenice 120 V	1	45	Kabel s elektrickou zástrčkou Schuko	1
17	Klínový řemen	1	45	Kabel se zástrčkou pro USA	1
18	Šestihranná matice M12x1/0.5D	1	45	Kabel se zástrčkou pro Austrálii	1
19	Podložka 13/24 x 2.5	1	46	Šroub Torx KA 40x16	8
20	Řemenice plastová 240V	1	47	Kryt motoru EVO	1
20	Řemenice plastová 120V	1	48	Základna EVO	1
21	Kryt EVO	1	50	Mikro pojistka 2,5 A / 240 V	1
22	čidlo měření rychlosti EVO	1	50	Mikro pojistka 5 A / 120 V	1
23	Šroub Torx M5x16	4	52	Pružina zářádky ONE/EVO	1
24	Motor EVO 240V/300W	1	53	Šroub M 4 x 10	1
24	Motor EVO 120V/300W	1	54	Upevňovací objímka s rychlospojkou	1
				Adaptér Schuko/zástrčka GB 5A	1

1.2 Účel použití

Pohon stříhací hlavice je určen speciálně pro pohon mechanických stříhacích hlavíc. Stříhací zařízení je určeno výhradně ke stříhání ovcí a koz, jakož i lam, alpak a jiných druhů velbloudovitých zvířat.

1.3 Technická data

Typové označení	EVO
Napájecí napětí	viz typový štítek
Výkon motoru	viz typový štítek
Počet otáček	viz typový štítek/přídavná tabulka
Potřebné jištění	viz typový štítek
Rozměry (Š/V/D)	225 x 300 x 290
Hmotnost bez kabelu:	7,8 kg
Max. teplota okolí:	0° - 40°C
Max. vlhkost vzduchu:	10 % -90 % (relativní)
Hlukové emise (LpAm):	70 dB (A) (DIN-45635-1/04.84 + BG-PAS 26)

Vyhrazujeme si právo na změny a zlepšení bez předchozího upozornění.

1.4 Dodávka

Motor stříhacího pohonu
Návod k obsluze
Šroubovák
Olejníčka 100 ml
Univerzální tuk

Volitelné možnosti

Držák pro upevnění na stěnu
Pevný náhon s čepem
Pevný náhon se šroubovicí
Ohebný náhon se šroubovicí
Ohebný náhon s čepem
Převlečná trubka náhonu krátká
Převlečná trubka náhonu dlouhá
Stříhací hlavice Icon se šroubovicí
Stříhací hlavice Icon s čepem
Hřebeny a nože pro stříhací hlavici
Šňůra vypínače (obr. 5)



Obr. 5

2 Bezpečnostní pravidla

2.1 Úvod

- Tato kapitola popisuje bezpečnostní pravidla, která je nutno při používání stříhacího zařízení bezpodmínečně dodržovat.
- **Přečtení tohoto provozního návodu je povinné pro všechny osoby provádějící práce na zařízení nebo s jeho pomocí.**
- **Tento provozní návod musí být uložen na bezpečném, kdykoliv přístupném místě.**
- Servisní a opravářské práce smějí provádět pouze autorizovaná servisní střediska.

2.2 Symboly a varovné pokyny

V návodu k obsluze se používají různé symboly. Tyto symboly poukazují na možná nebezpečí nebo upozorňují na technické informace, jejichž ignorování může vést ke zraněním osob, škodám na zařízení nebo k nehospodárnému provozu.

Symbol nebezpečí

Varování



Označuje možnost nebezpečné situace. Pokud se těmto situacím nevyhneme, může to mít za vážné nebo dokonce smrtelné zranění.

Upozornění



Označuje možnost nebezpečné situace. Pokud se těmto situacím nevyhneme, může to mít za následek lehké nebo mírné zranění.

Informační symboly

Poznámka



Pokyn, jehož neuposlechnutí může vést k poruchám provozu nebo k poškozením.

Ilustrace



Tento symbol s číslem obrázku odkazuje na odpovídající obrázek na konci Návodu k obsluze.

2.3 Správné používání

Správné používání stříhacího zařízení je popsáno v kapitole 1.2 Účel používání. Používání k jiným účelům, zejména ke stříhání lidí, nebezpečných druhů zvířat, zejména šelem, je výslovně zakázáno.

Stříhací zařízení se smí používat pouze v suchých prostorách.

Technické parametry uvedené v kapitole 1.3 Technické údaje, se považují za závazné provozní limity a hodnoty.

Bezpečnostní opatření se vztahují na pohon stříhací hlavice nikoliv na mechanické náhony a stříhací hlavice.

2.4 Základy bezpečnosti

2.4.1 Připojení k elektrické síti



- Zástrčku nikdy nezapojte do poškozených zásuvek. Dodržujte příslušné předpisy platné ve Vaší zemi.
- Údržba a čištění se smí provádět pouze při odpojení přívodu energie.
- Používejte zásuvky osazené proudovým chráničem.

2.4.2 Bezpečnostní opatření



- Vyhybte se kontaktu se zařízením, které se dostalo do styku s vodou nebo jinou tekutinou.
- Nikdy nestříhejte mokrá zvířata.
- Dětem je obsluha zařízení zakázána.
- Přívodní kabel pokládejte bez uzlů a smyček.
- Příležitostně kontrolujte kabel, zda není poškozen.
- Kabel pokládejte mimo dosah strojů a zařízení fungujících v blízkém okolí.
- Elektrický kabel nepokládejte na horké podlahy nebo v blízkosti horkých předmětů.
- Před vytažením elektrické zástrčky vypněte motor.
- Elektrický kabel vytahujte ze zásuvky vždy po skončení práce. Čištění přístroje a výměna nožů se smí provádět pouze při odpojení přívodním kabelu.
- Nikdy neomotávejte kabel okolo motoru během skladování. Mohlo by dojít ke zlomení vodičů kabelu nebo poškození izolace.
- Nepřipusťte, aby zvířata stála nebo přecházela přes elektrický kabel nebo se do něj zamotala.
- Držte děti mimo prostor stříhání.
- Nikdy nepoužívejte poškozené zařízení. Poškozený pohon nechte ihned přezkoušet a opravit v autorizovaném servisním středisku.
- Přístup vzduchu k oběma větracím otvorům (Obr. 6, pozice a+b) musí být vždy volný. Nikdy nevkládejte žádné předměty do větracích otvorů.
- Nikdy nestříhejte v blízkosti výbušných látek nebo plynů.
- Nikdy nestříhejte tupými nebo polámanými stříhacími noži a hřebeny.
- Vyhybte se jakémukoliv kontaktu s pohybujícími se stříhacími noži.
- Pohon ukládejte na čisté, suché místo mimo dosah dětí a zvířat.



Obr. 6

2.4.3 Hlukové emise/Osobní ochranné pomůcky



- Hlukové emise při práci přesahují 70 dB (A), protože se hluk zvyšuje ještě provozem stříhací hlavice. Doporučujeme Vám nosit při práci vždy ochranu sluchu, ochranné brýle a rukavice.
- Osobní ochranné pomůcky si obsluha zajišťuje sama.

2.4.4 Ostatní nebezpečí

V případě že se během provozu vyskytnou nebezpečí a rizika, která nesouvisí bezprostředně se stříháním zvířat, prosíme Vás, o předání takové informace. To platí rovněž při technických závadách, které nebezpečí způsobují.

2.5 Požadavky na obsluhu



Bezpečný provoz zařízení kladе na obsluhu pouze nepatrné požadavky. Těmi je však nutno se bezpodmínečně řídit a splňovat je.

- Obsluhující personál má zkušenosti v zacházení se zvířaty, která je nutno stříhat.
- Obsluha si přečetla Návod k obsluze a porozuměla mu nebo byla odbornou osobou vyškolená k obsluze a upozorněna na rizika.

3 Uvedení do provozu



3.1 Důležité pokyny

- Napětí elektrické sítě uvedené na výrobním štítku musí odpovídat skutečnému napětí v elektrickém rozvodu. Zařízení se smí připojovat pouze k rozvodu střídavého napětí.
- Obsluhující personál si musí povinně přečíst bezpečnostní předpisy.
- V případě připojení zařízení k elektrocentrále, napětí v síti nesmí přesáhnout údaje uvedené na výrobním štítku.

3.2 Rychlosti otáčení

Třírychlostní pohon stříhací hlavičky je speciálně určen pro profesionální stříhače.

- 2700 obr./min. Nejnižší počet obrátek je určen pro nezkušené stříhače a ke stříhání ve ztížených podmínkách.
- 3200 obr./min. Střední počet obrátek je určen pro průměrně zkušené stříhače a k zabíhání nových stříhacích rukojetí.
- 3500 obr./min. Vysoký počet obrátek je určen pro zkušené profesionální stříhače vyžadující vysoký stříhací výkon.

3.3 Změna rychlosti



Změnu rychlosti může provádět pouze autorizovaná osoba nebo servisní středisko podle následujících pokynů!

- Vytáhněte zástrčku ze zásuvky.
- Odmontujte kryt odšroubováním devíti šroubů (Obr. 2, pozice a). Pod krytem se nachází štítek s údaji rychlostí. Také prostudujte rovněž kapitolu 4.2 Servis.
Napínání řemene se provádí automaticky pomocí samo napínacího řemenu.
- Přesuňte řemen za lehkého pohybu do požadované nové polohy, tak, aby se hnací osa otáčela (Obr. 2, pozice c). Aby nedošlo k poškození řemene, nepoužívejte za žádných okolností mechanických pomůcek. Dbejte na to, aby řemen byl nasazen na obou osách v drážkách ve stejné výšce.
- Znovu bezpečně přišroubujte kryt devíti šrouby (Obr. 2, pozice a).



Obr. 2

3.4 Sestavení stříhacího zařízení

Ujistěte se, že je stříhací zařízení bezpečně zajištěné.



Obr. 3, 4

3.4.1 Nastavení výšky držáku pro upevnění na stěnu

Držák na stěnu upevněte tak, aby mezi koncem pevného náhonu (resp. ohebného náhonu) a pracovním prostorem zůstala vzdálenost 10 až 25 mm (Obr. 4, pozice c). Zohledněte přitom níže uvedený způsob použití.

Při provozu s pevným náhonem nebo ohebným náhonem se montáž stříhacího pohonu provádí podle Obr. 4, pozice b. Při provozu s ohebným náhonem lze stříhací zařízení také zavěsit na laně (Obr. 3).

3.4.2 Montáž pevného nebo ohebného náhonu



Obr. 6

- Uvolněte rychlospojku upevňovací objímky (obr. 6, pozice 54).
- Nasuňte koncovku spojovací trubice ohebného nebo pevného náhonu do vývodu náhonu na motoru.
- Zapněte a vypněte motor za současného zasunutí spojovací trubice nahoru do vývodu náhonu až po značku.
- Zkontrolujte, zda je koncovka spojovací trubice ohebného nebo pevného náhonu ve správné pozici a zajištěte ji pomocí rychlospojky.

Důležité: Před dalším použitím zkontrolujte, zda je koncovka spojovací trubice ohebného nebo pevného náhonu ve správné pozici oproti značce a zajištěte ji pomocí rychlospojky.

3.5 Zapnutí / Vypnutí stříhacího pohonu



Důležité:

Dbejte na to, aby větrací otvory byly vždy volné (Obr. 6, pozice a+b). Motor pohonu stříhací hlavičky se nesmí zapínat, pokud leží na zemi, protože se tím přeruší proudění vzduchu a motor může shořet (obr. 6, pozice b).

Při zapojení pohonu stříhací hlavičky k elektrické síti, není zatím zapnutý motor.

Stříhací pohon se zapíná, resp. vypíná pomocí šňůry pákového vypínače (Obr. 6, pozice c). Jedním zatáhnutím směrem dolů se motor zapíná, opětovným zatáhnutím se pohon opět vypíná.

Jestliže dojde při běžícím motoru k přerušení dodávky proudu, motor se automaticky vypne z bezpečnostních důvodů. Když je dodávka proudu obnovena, je nutno motor znova zapnout pomocí šňůry pákového vypínače.



Obr. 6



4 Údržba



4.1 Čištění

Před zahájením jakékoliv údržby přerušte přívod elektrického proudu vytáhnutím zástrčky přívodního kabelu ze zásuvky! Očistěte pohon suchým hadrem od oleje a nečistot. Nepoužívejte žádné tekutiny!

4.2 Servis

Z bezpečnostních důvodů je nutné každoročně pravidelně provádět kontrolu stříhacího zařízení. Je důležité periodicky kontrolovat samonapínací řemen, protože na jeho správné funkci je závislá činnost patentovaného bezpečnostního vypínacího zařízení.

4.3 Mazání

Mazání zařízení provádějte podle doporučení výrobce, protože nedostatečné mazání je nejčastější příčinou závad vedoucích k neuspokojivým výsledkům stříhání.

4.3.1 Pohon stříhací hlavy

Nevyžaduje mazání.

4.3.2 Pružný náhon

Před každým použitím

Naolejujte pružný náhon před každým použitím a nejméně pokaždé, když měníte nůž (Obr. 7, pozice a).

po 100 provozních hodinách



Obr. 7

Ohebný náhon je opatřen utěsněními a dlouhodobě mazanými kuličkovými ložisky. Rotující jádro hřídele je však nutno v pravidelných intervalech (cca po 100 hodinách provozu nebo jednou za dva roky) opětovně namazat tukem. Za účelem odstranění zbytků starého tuku na jádru náhonu je nutno pružný náhon rozmontovat. Poté znovu namažte jádro náhonu po celé délce čerstvým, vysoce kvalitním minerálním tukem.

4.3.3 Pevný náhon

Pevný náhon je opatřen utěsněními a dlouhodobě mazanými kuličkovými ložisky. Rotující ozubená kolečka musí být nicméně mazána v pravidelných intervalech během používání (cca každé 2 hodiny provozu). Mažte náhon v mazacích místech označených v souladu s obr. 7, pozice b. Pro tento účel používejte pouze vysoce kvalitní minerální oleje (motorový nebo převodový olej).

4.3.4 Stříhací hlavy

Viz Návod k obsluze stříhací hlavy.

4.4 Skladování zařízení



Zvykněte si vždy ukládat stříhací zařízení mezi jednotlivými použitími důkladně vyčištěné na suché a čisté místo, mimo dosah dětí.

5 Závady a opravy

Tento výrobek byl navržen a vyroben s použitím nejlepších dostupných součástí. Je konstruován tak, aby dlouhodobě fungoval s vysokým výkonem. Pokud je třeba v průběhu provozu použít náhradní díly, ujistěte se, prosím, že to jsou originální díly Heiniger. Použití neoriginálních dílů Heiniger může vést ke snížení výkonu tohoto pečlivě konstruovaného výrobku a bude mít za následek ukončení jakékoliv záruky.

5.1 Úvod



Opatření k odstranění poruch nabízí pomoc při určení problému a nabízí jeho řešení. Pokyny k odstraňování poruch uvedené na tmavém pozadí smí provádět pouze autorizované servisní středisko.

V případě poruch, které nejsou obsaženy v tomto návodu, je třeba se obrátit na autorizované servisní středisko.

5.2 Seznam závad

Závada	Příčina	Řešení
Motor neběží.	Přerušení přívodu elektrické energie	Zkontrolovat vedení a pojistku.
	Poškozený kabel.	Nechat vyměnit kabel.
	Poškozená mikro pojistka.	Nechat vyměnit mikro pojistku.
	Poškozený vypínač.	Nechat vyměnit vypínač.
	Poškozený motor.	Nechat vyměnit motor.
	Poškozená řídící jednotka.	Nechat vyměnit řídící desku.
	Poškozené kondenzátory.	Nechat vyměnit kondenzátory.
Motor neustále vypíná.	Zablokovaný nůž.	Odstranit zablokování.
	Mechanické poškození stříhací hlavy nebo pružného náhonu.	Pro hledání poruchy nejprve odpojte stříhací hlavici a znovu zapněte zařízení. Jestliže se porucha stále ještě projevuje, odpojte pružný náhon od pohonu. Odstraňte případná poškození.
		Jestliže se závada stále projevuje, nechte opravit stříhací zařízení.
	Poškozené ložisko v pohonu stříhací hlavy.	Nechte vyměnit ložisko.
Motor nevypíná při zablokování.	Prokluzuje řemen.	Nechat vyměnit řemen.
Stříhací zařízení vydává hluk nebo vibruje.	Prokluzuje řemen.	Nechat vyměnit řemen.
	Poškozené ložisko motoru.	Nechat vyměnit ložisko.
Motor se zahřívá.	Poškozené ložisko motoru.	Nechat vyměnit motor.
	Větrací mříž znečištěná.	Vyčistit větrací mříž.
	Porucha pružného (pevného) náhonu a/nebo stříhací hlavy.	Nechat odstranit poruchu.
Motor nelze vypnout.	Poškozený vypínač.	Nechat vyměnit vypínač.

6 Ochrana životního prostředí a likvidace

6.1 Úvod

Za odbornou likvidaci zařízení po skončení životnosti zodpovídá provozovatel. Prosíme, dbejte příslušných předpisů platných ve Vaší zemi.

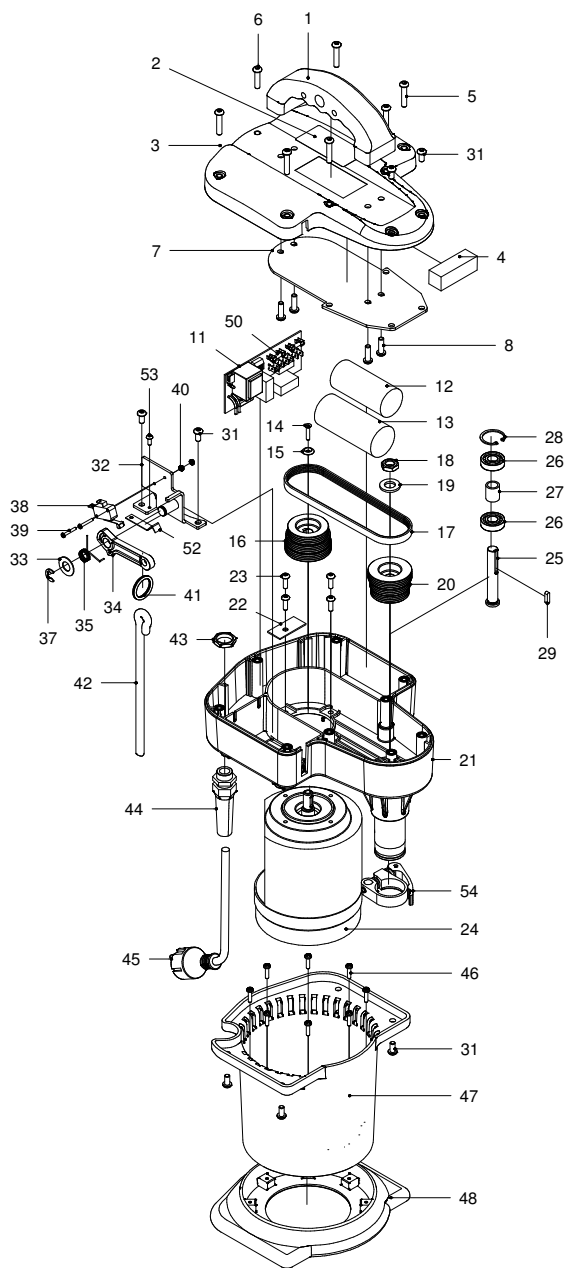
6.2 Skupiny materiálů

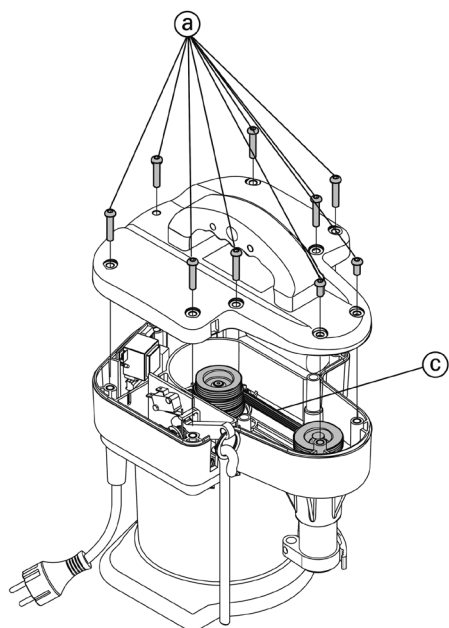
K likvidaci předejte zařízení servisnímu středisku nebo středisku pro odbornou likvidaci odpad.

Materiál	obsažen v pozici X na Obr. 1
Guma	45
Polyamid PA	1/3/21/44/47
Polypropylen PP	42
Umělé hmoty POM	20/34
Polychloropren/Polyester	17
Santopreny TPE	48
Železo/ocel	5/6/7/8/14/15/18/19/23/24/25/26/27/28/29/31/32/33/35/37/39/40/ 41/46/52/53/54
Měď	45
Mosaz	38,43
Hliník	16/54
Jiné látky	2, 4
Elektronika	11/12/13/22/38/50

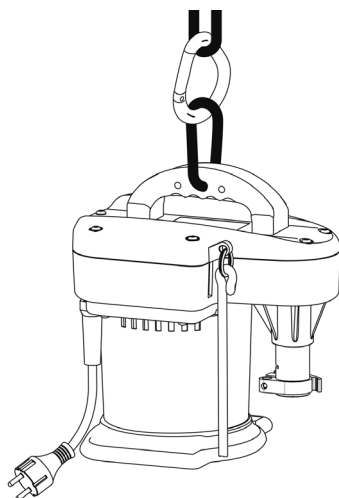
7 Kontaktní adresa

Prodejna nebo firma uvedená na záruční listině jsou autorizovaná servisní střediska nebo se obraťte na nejbližší servisní středisko ve Vaší oblasti.

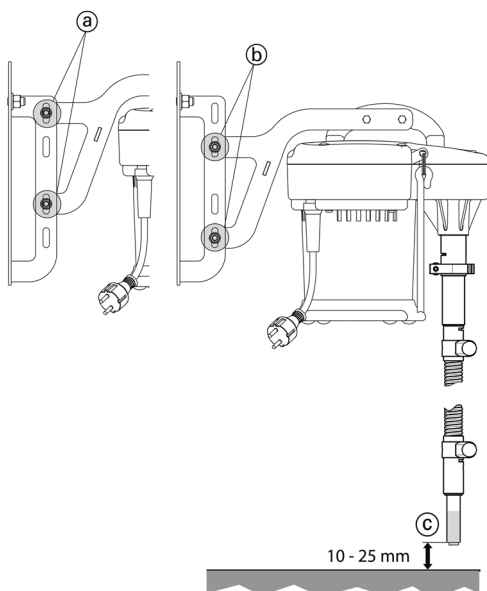




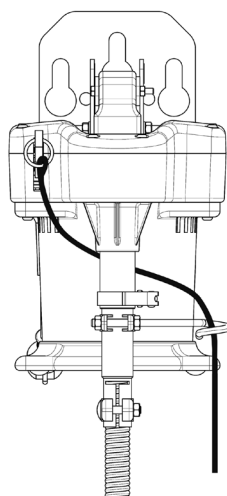
2



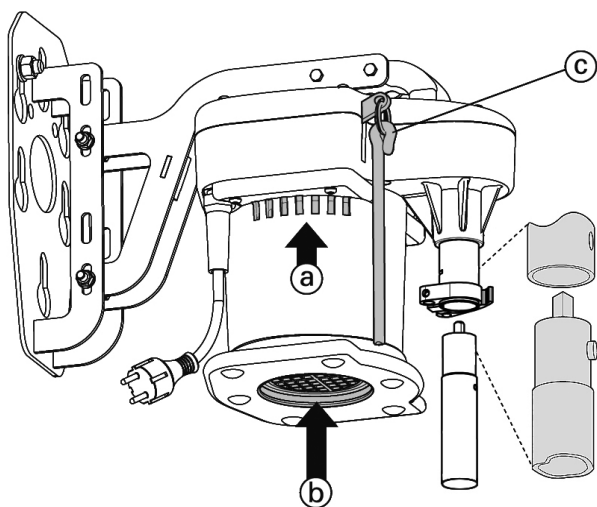
3



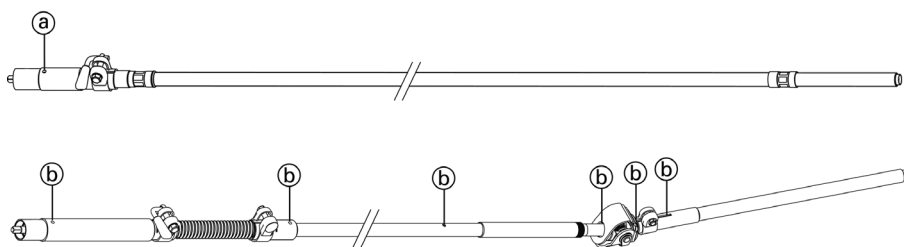
4



5



6



7



8

záruka

Výrobek

Výrobní číslo

Datum

Prodejce

V případě poruchy, vraťte prosím výrobek firmy Heiniger spolu s návodem a záručním listem přímo vašemu prodejci.

Vyhrazujeme si právo provést technické změny a zlepšení bez předchozího upozornění.

