

swiss made

Návod k obsluze



Obsah

1 Správné užití

- 1.1 Všeobecné informace
- 1.2 Doporučený způsob použití
- 1.3 Technické informace
- 1.4 Obsah soupravy

2 Bezpečnostní pravidla

- 2.1 Úvod
- 2.2 Informační symboly
- 2.3 Správné užívání
- 2.4 Bezpečnostní zásady
 - 2.4.1 Připojení elektrického proudu
 - 2.4.2 Servis a kontrola
 - 2.4.3 Emise hluku/ osobní ochranné prostředky
 - 2.4.4 Ostatní nebezpečí
- 2.5 Nezbytné zkušenosti obsluhy

3 Zahájení provozu

- 3.1 Poznámky k provozu
- 3.2 Nastavení stříhacích čepelí pomocí šroubu přitlaku
- 3.3 Mazání
- 3.4 Zapnutí/vypnutí
- 3.5 Verze 120V
- 3.6 Verze 320V

4 Údržba

- 4.1 Čištění
- 4.2 Upevnění stříhacích čepelí
- 4.3 Broušení stříhacích čepelí
- 4.4 Čištění vzduchového filtru
- 4.5 Uskladnění stříhacího strojeku

5 Závady a opravy

- 5.1 Úvod
- 5.2 Tabulka závad

6 Ochrana životního prostředí a likvidace

- 6.1 Úvod
- 6.2 Kategorie materiálů

7 Kontaktní adresy

Obrázky na konci Návodu k obsluze



1 Správné užití

1.1 Všeobecné informace

Označení jednotlivých dílů



obr. 1

číslo	popis	počet	číslo	popis	počet
1	horní kryt rukojeti	1x	15	spojka EURO/USA	1x
2	dolní kryt rukojeti	1x	16	pérová spojka	1x
3	vzduchový filtr	1x	17	převodové kolečko Z35	1x
4	šroub přitlaku	1x	18	tělo stříhací hlavy	1x
5	motor 240V	1x	19	listová pružina	2x
5	motor 120V	1x	20	vymezovací objímka	2x
6	kolečko ventilátoru	(1x)	21	PH šroub M5x16	2x
7	elektronická deska 240V	1x	22	přítlačná deska	1x
7	elektronická deska 120V	1x	23	cylindrický prodloužený šroub M3x6	2x
8	kryt vypínače	1x	24	držák čepelí	1x
9	přívodní kabel	1x	25	šroub do držáku čepelí PH M6x14	2x
10	PT torx KA šroub 30x16	6x	26	pérová spojka	1x
11	PT torx KA šroub 40x16	6x	27	hnací blok	1x
12	PH šroub M4x10	1x	28	hnací osička	1x
13	krytka přívodního kabelu EURO/AUS	1x	29	převlečný díl hnací osičky	1x
13	krytka přívodního kabelu USA	1x	30	pružina přitlaku	1x
14	kabel EURO	1x	31	osička přitlaku	1x
14	kabel AUS	1x	32	distanční šroub	1x
14	kabel USA	1x	35	tělo stříhací hla kompletně bez	
15	spojka AUS	1x	držáku čepelí	1x	
			konvertory EURO/GB	1x	

1.2 Doporučený způsob použití

Stříhací strojek je určen výhradně pro stříhání koní (a skotu). Ostatní použití a zvláště použití strojku pro stříhání lidí je výslovně zakázáno.

1.3 Technické údaje

Model:	Progress
Napětí:	} viz. výrobní štítek
Výkon:	
Otáčky:	
Pojistka:	
Rozměry (Š/V/D)	
Průměr rukojeti:	48 mm
Délka strojku:	280 mm
Hmotnost bez kabelu:	970 g
Max okolní teplota:	0°C - 40°C
Max vlhkost vzduchu:	10% - 90% (relativ)
Emise hluku (L_{pA}):	72 dB(A) (EN 50144-1/02.96 & EN ISO 3744/11.95)
Zrychlení (a_{hw}):	< 2.5 m/sec ² (EN 28662-1/01.93)

Vyhrazujeme si právo na provedení technických změn a zlepšení bez předchozího upozornění.



1.4. Obsah soupravy

- 1 ks stříhací stroj
- 1 pár stříhacích čepelí
- 1 ks speciální šroubovák
- 1 lahvička speciálního mazacího oleje
- 1 ks čistící kartáček
- 1 sada návodu k použití
- 1 transportní kufřík

2 Bezpečnostní pravidla

2.1 Úvod

Tato kapitola obsahuje povinná bezpečnostní pravidla, která je třeba dodržovat při práci se stříhacím strojkem.

Všechny osoby obsluhující stroj, mají povinnost si přečíst a porozumět návodu k obsluze stříhacího stroju.

Návod k obsluze skladujte v transportním kufříku tak, aby byl kdykoliv dosažitelný.

2.2 Informační symboly

V návodu jsou použity různé informační symboly. Vztahují se k možnosti potenciálního nebezpečí nebo upozorňují na technické informace. Jejich ignorace může vést k poranění osob, poškození majetku nebo neúčinnému provozu.

Symboly nebezpečí

Varování



Označuje potenciálně nebezpečnou situaci. Pokud neučiníte preventivní opatření, může dojít k usmrcení nebo vážnému úrazu.

Upozornění



Označuje potenciálně nebezpečnou situaci. Pokud neučiníte preventivní opatření, může dojít k lehkému nebo méně vážnému úrazu.

Informační symboly



Poznámka

Pokud se jí nebude řídit, mohlo by dojít k poruchám nebo poškození.



Vyobrazení

Tento symbol spolu s číslem odpovídá relevantnímu vyobrazení na konci tohoto návodu.

2.3 Správné užívání

Účel, pro který je strojek vyrobený, je uveden v kapitole 1.2.

Pro bezpečný provoz platí následující upozornění:

Technické parametry uvedené v kapitole 1.3. Technické údaje se považují za závazné provozní limity a hodnoty.

Stříhání jiných zvířat, zvláště nebezpečných zvířat jako jsou šelmy a jim podobné, se považuje za nesprávné použití výrobku. Taková situace může vést k ohrožení na životě nebo napadení.

Děti nebo nezpůsobilí by zařízení neměli obsluhovat. Jestliže používáte elektrický prodlužovací kabel nebo rozbočku, zajistěte, aby se tyto produkty nedostaly do kontaktu s vodou nebo vlhkostí.

2.4 Bezpečnostní zásady

2.4.1 Připojení elektrického proudu



Zástrčku zasunujte pouze do nepoškozených zásuvek. Poškozená instalace může vyvolat elektrický šok nebo krátké spojení. Venkovní zásuvky musí být vybaveny proudovým chráničem. Instalace musí odpovídat místním technickým normám.

Čištění a údržbu provádějte vždy s odpojeným přívodním kabelem.

Nikdy nenechávejte strojek se zasunutým přívodním kabelem bez dozoru. Děti držte stranou pracovního prostoru a strojek skladujte mimo jejich dosah.

2.4.2 Servis a kontrola

Stříhací strojek používejte nepoškozený a v dobrém technickém stavu. Všechna poškození na krytu nebo přívodním kabelu nechte opravit.

2.4.3 Emise hluku/ osobní ochranné prostředky



Noste chrániče sluchu!

Typická úroveň emise hluku při práci je 72dB(A). Doporučujeme vždy při práci nosit chrániče sluchu.



Noste rukavice a ochranné brýle!

Pro vlastní ochranu noste rukavice a ochranné brýle.



Osobní ochranné pomůcky si zajišťuje obsluha stříhacího strojku.

2.4.4 Ostatní nebezpečí

Pokud by se objevilo nebezpečí nebo riziko i nepřímo spojené se stříháním, žádáme Vás, abyste nás o něm informovali. To se týká také technické závady, která by riziko způsobila.

2.5 Nezbytné zkušenosti obsluhy

Bezpečné používání stříhacího strojku klade na obsluhu pouze malé nároky. Nicméně je nutné o nich vědět a dodržovat je.

- Obsluha musí mít zkušenosti v zacházení se zvířaty, která se budou stříhat.
- Obsluha si přečetla návod k obsluze a porozuměla mu nebo byla proškolená zkušeným stříhačem s vysvětlením možných rizik.

Dětem není dovoleno zařízení obsluhovat.

3 Zahájení provozu

3.1 Poznámky k provozu



Při nesprávném použití elektrických zařízení, zvláště u zařízení pro chov zvířat, vzniká řada nebezpečí. Proto je třeba před použitím zařízení dodržet následující preventivní opatření:

- Napětí v elektrické síti musí souhlasit s hodnotou uvedenou na výrobním štítku. Strojek lze připojit pouze k síti s jednofázovým rozvodem střídavého proudu.
- Vyhněte se kontaktu s pohybujícími se čepeli.
- I když je strojek vypnutý, s čepeli manipulujte až po odpojení přívodního kabelu. Vždy, když manipulujete se stříhací hlavou nebo čepeli, nejdříve odpojte přívodní kabel.
- Nedotýkejte se zařízení, které je v kontaktu s libovolnými tekutinami. Nikdy nestříhejte vlhká zvířata. Jakákoliv vlhkost, která se dostane dovnitř stříhacího strojku snižuje jeho elektrickou izolaci. V takovém případě nastává nebezpečí zkratu nebo elektrického šoku. Strojek čistěte vždy v suchém stavu s použitím kartáče.
- Elektrický kabel ležící volně na zemi se může poškodit a stát se zdrojem nebezpečí. Před začátkem stříhání, kabel bezpečně a pečlivě uložte. Zabraňte vytvoření uzlíků a přílišnému natažení. Zvířata nesmí na kabelu stát, přecházet přes něj nebo se do něj zachytit. Nikdy neomotávejte kabel okolo stříhacího strojku a vyhýbejte se kontaktu s horkými povrchy. Ty by mohly u kabelu poškodit izolaci. Pozor na přelámání vodičů. Kabel je třeba pravidelně kontrolovat, zda není poškozen.
- Přepněte spínač do pozice vypnuto (pozice 0: obr. 2) dříve, než vytáhnete kabel ze zásuvky.



obr. 2

- Noste vhodný pracovní oděv. Nenoste žádné volné součásti oděvu nebo ozdoby, které by se mohly dostat do kontaktu s pohybujícími se částmi strojku. Zásadně doporučujeme nosit osobní ochranné pomůcky, brýle a chrániče sluchu.
- Nikdy nevkládejte žádný předmět do otvorů ve strojku.
- Hluk strojku může lekat zvířata. Závažná poranění obsluze může způsobit nakopnutí zvířetem nebo jeho přímáčknutí plnou vahou. Zvíře dobře přivažte a přistupujte k němu zepředu. Strojek zapněte před ním v prostoru, kde ho vidí.
- Zvířata stříhejte pouze po vykázání nepovolných osob mimo pracovní prostor.
- Vždy stříhejte v dobře odvětraném prostoru (prach) a nikdy v blízkosti předmětů nebo plynů, které se mohou vznítit.



Tato bezpečnostní doporučení je třeba vždy dodržovat. Při práci s elektrickým zařízením doporučujeme vždy používat bezpečnostní zásuvku (se 3 vodiči).

3.2 Nastavení stříhacích čepelí pomocí šroubu přitlaku

Před zahájením stříhání, proveďte následující nastavení:



obr. 3

Před stříháním:

U vypnutého strojku přitahujte šroub přitlaku, dokud neucítíte zpětný odpor. Potom ještě přitáhněte šroub o ¼ otáčky.

Během stříhání:

Patentovaný stříhací systém garantuje dlouhodobé nastavení. Pokud čepele nestříhají správně, přitáhněte šroub přitlaku ještě o ¼ otáčky (viz. obr. 3). Pokud toto nastavení nepřineslo požadovaný výsledek, je třeba čepele nabrousit.



Oproti tradičním stříhacím strojkům, použitý systém uchycení čepelí vyžaduje podstatně nižší přitlak.

Je potřeba kontrolovat, zda není nastavení přitlaku zbytečně vysoké. Během stříhání občas zkontrolujte nastavení přitlaku čepelí.

Pokud není přitlak čepelí od začátku stříhání dostatečný, mohou se mezi čepele dostat chlupy.

To bude mít negativní dopad na proces stříhání případně další stříhání znemožní. Pokud se to stane, je třeba čepele sundat, vyčistit, naolejovat a znovu sestavit podle postupu v kapitole 4.2.

3.3 Mazání

Před a během stříhání



obr. 4

Tenká vrstva oleje mezi horní a dolní čepelí (obr. 4) je nezbytná pro dobrý výsledek stříhání, stejně tak pro prodloužení životnosti strojek i čepelí.

Ostatní pohyblivé části strojek je třeba také dobře mazat. Kápněte několik kapek oleje na stříhací čepel a také do mazacího otvoru ve stříhací hlavě (obr. 4).

Používejte speciální nebo parafinový olej, který splňuje požadavky normy ISO VG15.

Takový olej je netoxický a nezpůsobuje žádné podráždění při kontaktu s pokožkou nebo sliznicemi.



Špatné mazání je nejčastější příčinou špatného výsledku stříhání. Nedostatečně namazané stříhací čepel se budou přehřívat a zkrátí se jejich životnost.

Stříhací čepel a stříhací hlavu je třeba dostatečně olejovat během stříhání (stříhací čepel každých 15 minut) tak, aby neběžely nasucho.

3.4 Zapnutí/vypnutí



obr. 2

Spínač má dvě pozice (obr. 2).

Pozice 0: strojek je vypnutý

Pozice I: strojek je zapnutý



Pro zapnutí/vypnutí strojek vždy používejte spínač. Před zapojení přírodního kabelu do elektrické sítě zkontrolujte pozici spínače.

3.5 Verze 120

Jestliže je Váš stříhací strojek osazen bezpečnostním spínačem přetížení (obr. 13), motor je chráněn proti nadměrnému mechanickému a tepelnému přetížení. Může se stát, že při velkém nárazu dojde k uvolnění spínače a je třeba ho zatlačit zpět.

3.6 Verze 230V



obr. 13

Jestliže Váš stříhací strojek není osazen bezpečnostním spínačem přetížení (obr. 13), potom strojek ovládá automaticky ochranná elektronika. Jestliže se při stříhání strojek sám vypne může to být způsobeno jednou z těchto příčin:

1. Stříhací přítlak je příliš vysoký a/nebo stříhací čepel nejsou dostatečně naolejovány. Snižte přítlak a čepel pravidelně mažte, aby neběžely nasucho. Pokud ani poté není výsledek stříhání uspokojivý, nechte stříhací čepel nabrousit v autorizovaném středisku.
2. Stříhací hlavu je zablokovaná. Odstraňte příčinu blokády.

Pokud nastane případ 1 nebo 2, vypněte strojek. Po odstranění závady lze strojek dále používat jako obvykle.

Více informací pro odstranění závad je uvedeno v kapitole 5. „Závady a jejich odstranění“.

4 Údržba



Před zahájením jakékoliv údržby vždy odpojte přívodní kabel el. sítě.

I když je strojek vypnutý, s čepelemi manipulujte až po odpojení přívodního kabelu. Vždy, když manipulujete se stříhací hlavou nebo čepelemi, nejdříve odpojte přívodní kabel.

4.1 Čištění

Po ukončení stříhání odstraňte veškerý olej setřením suchým hadrem a pečlivě vyčistěte stříhací hlavu a čepele suchým kartáčem. Poté tyto části naolejujte jako prevenci proti rezivění. I malé tečky rzi na stříhacích čepelích se negativně projeví na kvalitě stříhání nebo ho zcela znemožní.

4.2 Upevnění stříhacích čepelí



obr. 5 + 6

Sada stříhacích čepelí se skládá z dolní čepele (obr. 5, položka 2) a horní čepele (obr.5, položka 1). Při upevňování čepelí do strojeku je třeba dbát správné polohy stříhacích ploch proti sobě. Čepele se upevní následovně:

Uvolněte šroub přitlaku (obr. 6) a položte stříhací strojek na tvrdou podložku tak, aby upevňovací šrouby čepele směřovaly nahoru.



obr. 7

Uvolněte oba upevňovací šrouby (obr. 7) a sejměte původní čepele.

Zkontrolujte, zda jsou nové čepele čisté. Zvláště je třeba dbát na to, aby nabroušené strany čepelí byly bez nečistot. Pokud tomu tak není, i nově nasazené čepele nebudou správně stříhat.



obr. 8

Umístěte horní čepel na vodící body držáku čepelí a kápněte několik kapek oleje na nabroušenou plochu (obr. 8). Nyní zasuňte novou dolní čepel pod uvolněné upevňovací šrouby (obr. 9).

Nyní je důležité nastavení vzájemné polohy čepelí tak, aby nabroušená plocha dolní čepele byla cca 1,5-2,0mm před hroty horní čepele (obr. 10).



obr. 9 + 10

Jakmile jste nastavili pozici čepelí, dotáhněte upevňovací šrouby dolní čepele.

4.3 Broušení stříhacích čepelí

Vždy pracujte pouze s nabroušenými čepelemi. Tupé čepele a čepele s chybějícími zuby vyměňte.

Správné nabroušení lze provést pouze na speciální brusce proškoleným technikem.

4.4 Čištění vzduchového filtru



obr. 11 + 12

Díl se vzduchovým filtrem se nachází na horní straně krytu strojek. Celý díl lze při čištění se strojek sejmut (obr. 11). Pravidelné čištění vzduchového filtru suchým kartáčem je nezbytné. Když čistíte vzduchový filtr, dávejte pozor, aby se do stříhacího strojek nedostaly cizí předměty.

Strojek nikdy nepoužívejte bez nasazeného vzduchového filtru.

4.5 Uskladnění stříhacího strojek



Stříhací strojek skladujte na suchém místě v přepravním kufříku. Strojek nezapínejte, pokud máte podezření, že se dovnitř dostala nějaká tekutina. V takovém případě hrozí nebezpečí zkratu nebo elektrického šoku. Strojek předejte na opravu do servisního centra.



obr. 14

Naučte se strojek mezi použitím ukládat vyčištěný, naolejovaný, s povoleným přtlakem do transportního kufříku, který uložíte na suchém, čistém místě mimo dosah dětí.

5 Záady a opravy

Tento výrobek byl vytvořen a sestaven s použitím nejlepších dostupných součástek. Je navržen tak, aby poskytoval dlouhodobě vysoký výkon. Pokud jsou v průběhu životnosti strojek potřeba náhradní díly, použijte originální díly Heiniger. Osazení jiných než originálních dílů Heiniger může způsobit snížení výkonu tohoto pečlivě vyrobeného strojek a nebude možné uznat žádnou reklamaci.

5.1 Úvod

V tabulce závad ve sloupci „odstranění“ jsou uvedeny kroky, které je třeba provést při zjištění záady. Zásahy vyznačené na tmavém podkladě by mělo provádět pouze autorizované servisní středisko.

Seznam servisních středisek je uvedený v oddílu Kontaktní adresy na konci návodu.



5.2 Tabulka závad

Pokud se vyskytne záada neuvedená v následující tabulce závad, kontaktujte servisní středisko.

Stříhací hlava

PROBLÉM	PŘÍČINA	ODSTRANĚNÍ
Horní čepel se pohybuje příliš málo	Listová pružina je zcela zlomená	Vyměňte obě listové pružiny
	Hnací blok/hnací osička jsou opotřebované (nedostatečné mazání)	Vyměňte hnací blok
		Vyměňte hnací hřídelku
Horní čepel se nepohybuje	Vadné převodové kolečko	Vyměňte převodové kolečko
Šroub přitlaku nefunguje	Závít je ucpaný a rezavý	Závít vyčistěte a namažte
	Pružina přitlaku je prasklá	Vyměňte pružinu přitlaku
Listové pružiny mají velkou vůli	Upevňovací šrouby jsou volné	Utáhněte upevňovací šrouby
Držák čepelí má velkou vůli mezi listovými pružinami	Listové pružiny a/nebo upevňovací šrouby jsou opotřebovány	Vyměňte listové pružiny a/nebo upevňovací šrouby
S držákem čepelí lze obtížně pohybovat nahoru a dolů	Ztratila se vymezovací objímka	Vložte novou vymezovací objímku
Stříhá špatně nebo vůbec	Stříhací čepele jsou tupé	Nechte horní a dolní čepel nabrousit
	Stříhací čepele jsou špatně nabroušené	
	Stříhací čepele nejsou naolejovány	Namažte čepele každých 15 minut stříhání (obr. 4)
	Přítlak čepelí je příliš malý	Zvyšte přítlak otáčením šroubem přitlaku (obr. 3)
	Listové pružiny jsou zlomené	Vyměňte listové pružiny
	Chlupy zvířat jsou vlhké	Stříhejte pouze suché chlupy
	Chlupy jsou nacpané mezi horní a dolní čepelí (obr. 5/1+2)	Rozeberte čepele, vyčistěte, naolejujte; složte a zvyšte přítlak
	Příliš velká vůle ve stříhací hlavě	Nechte stříhací hlavu zkontrolovat
	Vzájemná pozice horní a dolní čepele je špatně nastavená	Nastavte správnou pozici čepelí (obr. 10)

Motorová sekce

PROBLÉM	PŘÍČINA	ODSTRANĚNÍ
Motor neběží	Nejde elektrický proud	Proveďte kabel a pojistku
	Vadný kabel	Zkontrolujte kabel a nechte ho opravit v servisu
	Elektronická část je vadná	Elektronickou desku vyměňte
	Elektronická část je vadná	Elektronickou desku vyměňte
	Spínač přetížení se vypnul	Spínač zatlačte (obr. 13)
Spínač přetížení se opakovaně vypíná (obr. 13)	Čepele jsou blokovány (obr. 5)	Odstraňte příčinu blokády
	Vzduchový filtr je ucpaný (obr. 12)	Vyčistěte nebo vyměňte vzduchový filtr
	Motor je vadný	Vyměňte motor
	Spínač přetížení je vadný	Vyměňte spínač přetížení
Motor běží velmi pomalu	Motor je vadný	Vyměňte motor
	Elektronická část je vadná	Elektronickou desku vyměňte
	Přítlak čepelí je příliš velký	Snižte přítlak na čepele Čepele nabrušte
Motorová část se zahřívá	Vzduchový filtr je ucpaný; vzduch nemůže cirkulovat (obr. 12)	Vyčistěte nebo vyměňte vzduchový filtr
	Přítlak čepelí je příliš velký	Neutahujte tolik šroub přítlaku (obr. 6). Jestliže čepele dále nestříhají, nabrušte je nebo vyměňte
	Ložisko motoru je vadné	Vyměňte motor
Motor vibruje	Ložiska jsou opotřebovaná	Vyměňte motor

6 Ochrana životního prostředí a likvidace

6.1 Úvod

Majitel strojku je povinen stříhací strojek po skončení jeho životnosti správně zlikvidovat v souladu s platnými předpisy.

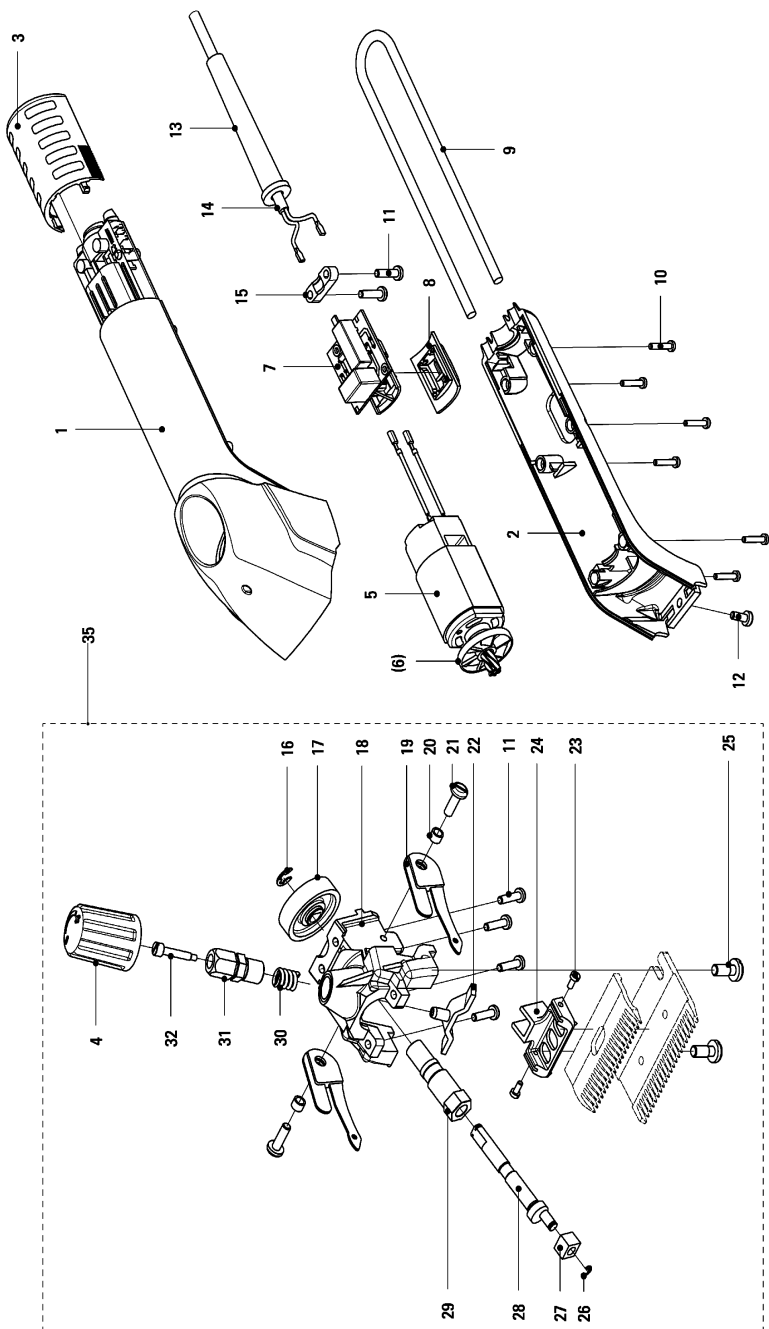
6.2 Kategorie materiálů

Strojek předejte do servisního centra nebo sběrného střediska pro likvidaci elektropřístrojů k rozebrání.

Materiál	díly zobrazené na obr. 1
Guma	8/13/14
Polyamide	1/2/3/4/6/15
Železo/ocel	3/5/10/11/12/16/17/19/20/21/22/23/24/25/26/27/ 28/29/30/31/32/33/34
Měď	5/14
Hliník	18
Ostatní materiály	9/17
Elektronická deska	7

7 Kontaktní adresy

Váš prodejce nebo firma uvedená v záručním listě jsou autorizovaná servisní střediska.



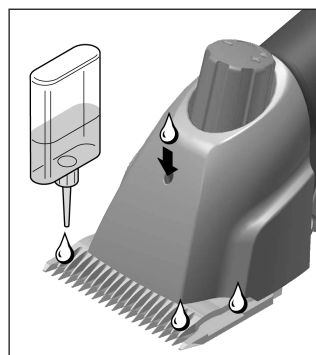
1



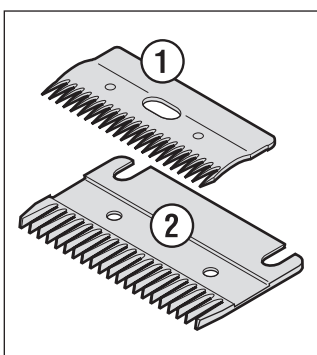
2



3



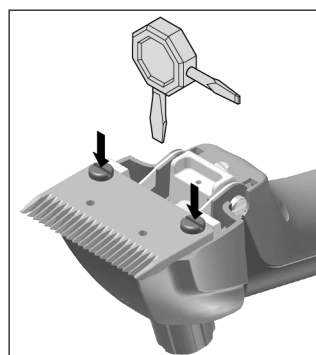
4



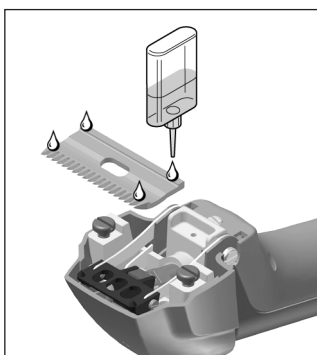
5



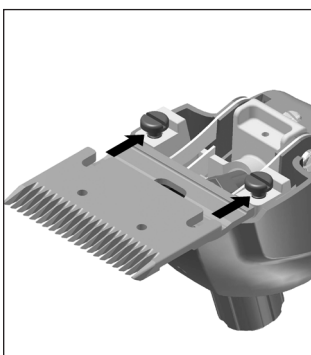
6



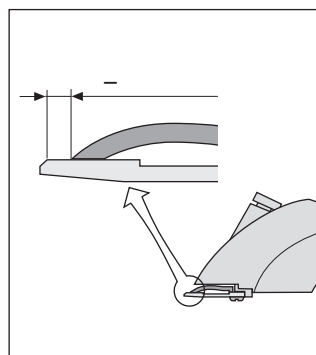
7



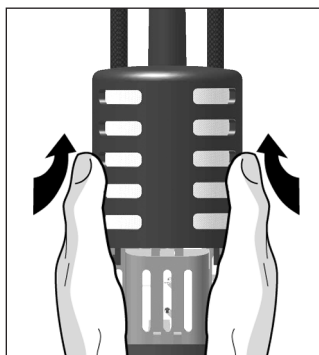
8



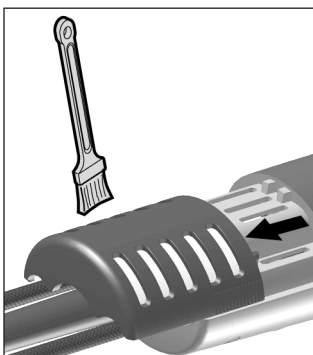
9



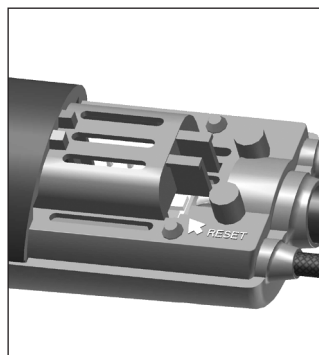
10



11



12



13



14

záruka

Výrobek

Výrobní číslo

Datum

Prodejce

V případě poruchy, vraťte prosím výrobek firmy Heiniger spolu s návodem a záručním listem přímo vašemu prodejci.



Vyhrazujeme si právo provést technické změny a zlepšení bez předchozího upozornění.

