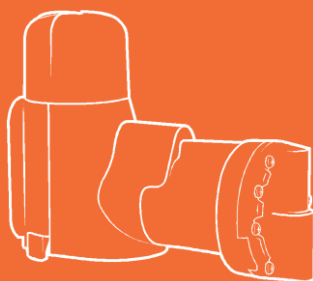


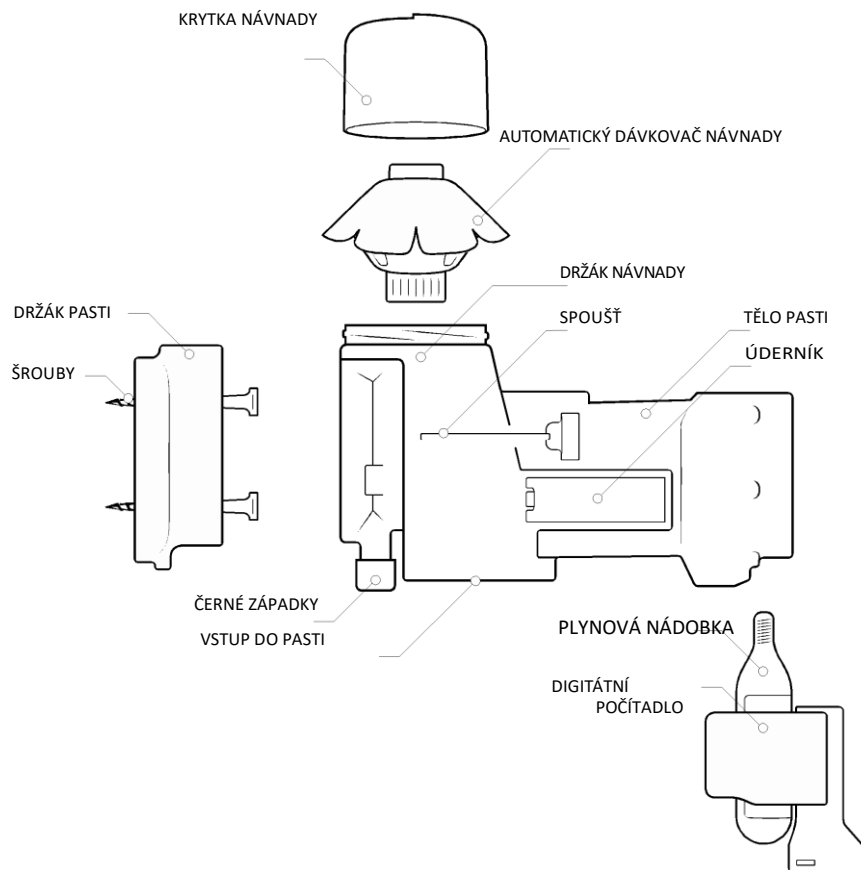
goodnature®



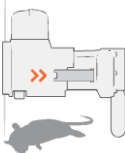
# STRUČNÝ NÁVOD

A24 Trap

[goodnature.co.nz](http://goodnature.co.nz)

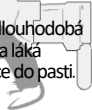


## Past A24



### ČUCH ČUCH

Cílená dlouhodobá návnada láká hlodavce do pasti.



### ZÁSAH!

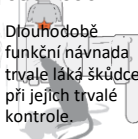
Škůdce aktivuje spoušť při snaze dostat se k návnadě a uvolní úderník.

### AUTOMATICKÁ PŘÍPRAVA

Past se uvolní a nastaví do funkční polohy ihned po humánním zabití hlodavce.

### ČUCH ČUCH...

Dlouhodobě funkční návnada trvale láká škůdce při jejich trvalé kontrole.



### ODSTRANĚNÍ

Při venkovním použití různé druhy zvířat zlikvidují těla u pasti.

## DĚLAT VĚCI JINAK JE NAŠÍ PŘIROZENOSTÍ.

Firmu Goodnature jsme založili z dobrého důvodu: vidět znovu nárůst neohrožovaných druhů zvířat na Novém Zélandu a v celém světě. To znamená dostat nejdříve pod kontrolu skupinu škůdců – krysy, myši a lasičky. Také to chceme řešit klidně bez použití nebezpečných toxinů.

Proto jsme vyvinuli humánní pasti s automatickým obnovením funkce, které jsou jednoduché a bezpečné při použití v obytných oblastech i divoké přírodě. Nejen jsme vyvinuli past jako první na světě, ale začali jsme revoluci.

Velký dík, že jste se k nám přidali. Úspěšný lov!

### TRVALÝ SYTÉM PRO KONTROLU

Přijměte naši gratulaci! Jste nyní vlastníkem nejpokrokovější světové technologie pro kontrolu hlodavců. Automaticky nastavitelný systém od Goodnature Vám poskytuje možnost trvalé kontroly před opětovnými útoky škůdců. Použitím bombiček se stlačeným CO<sub>2</sub> jako pohonu, Goodnature technologie kombinuje konstrukční principy s naukou o chování zvířat spolu s nejvyššími výrobními standardy byla vytvořena past, která zlikviduje 24 škůdců při použití jedné bombičky plynu.

Naše návnady jsou vytvořeny pro dlouhodobé použití pro minimalizaci jejich údržby a naopak uchování čerstvosti, aby zůstaly vysoce atraktivní pro škůdce. Protože jsou naše návnady bez obsahu toxinů, nevzniká žádné nebezpečí sekundární otravy volně žijících zvířat, domácích, hospodářských nebo pracovních zvířat. Navržený systém spouští a úderníku získal pasti A24 Goodnature certifikát A-Class humánní likvidace.

Tento stručný návod byl připraven tak, aby Vám pomohl dosáhnout nejlepších výsledků při použití pasti. Váš úspěch je úspěchem všech a tak v případě otázek nebo nápadů jsme tu, abychom pomohli - [goodnature.co.nz](mailto:goodnature.co.nz) hello@goodnature.co.nz

### POUŽÍVEJTE PAST BEZPEČNĚ

Naše past A24 je bezpečná pro všechny a všechno kromě krys, myši a lasiček. Past jsme navrhli tak, aby byla cílena pouze na vybrané druhy škůdců. Abycho zabránili zranění nebo zabití chráněných živočichů nebo jiných zvířat, která jsou pro přírodu přínosem, je důležité postupovat podle návodu k instalaci a naše bezpečnostní doporučení při správném nastavení pasti. Bezpečnostní rady, nápady pro maximalizaci úspěchu a podporu biodiversity ve vašem okolí navštivte [goodnature.co.nz](http://goodnature.co.nz)

# NEJLEPŠÍ MÍSTO PRO UMÍSTĚNÍ

## PŘED INSTALACÍ PASTI POUŽIJTE DETEKČNÍ KARTY

Naše detekční karty pro hlodavce Vám pomohou myslet jako krysy. Abyste byli úspěšní lovci, je důležité abyste věděli (nikoli hádali), kam umístit past A24.

Detekční karty ukáží, kde se hlodavci ve vašem okolí cítí bezpečně pro konzumaci potravy. To je místo, kde je nutné past umístit, i když je toto místo jinde než jste je viděli nebo slyšeli.

## PROČ DETEKČNÍ KARTY GOODNATURE FUNGUJÍ

Přestože můžete vidět známky přítomnosti hlodavců jako je trus či okusy nebo jste je dokonce viděli, nejsou to vždy místa, kde by se hlodavec chytil do pasti. Hlodavci budou zkoumat návnadu a tím i past na místě, kde se budou cítit bezpečně.

Karty obsahují naši netoxickou návnadu a testování ukázalo, že ji hlodavci považují za super chutnou.



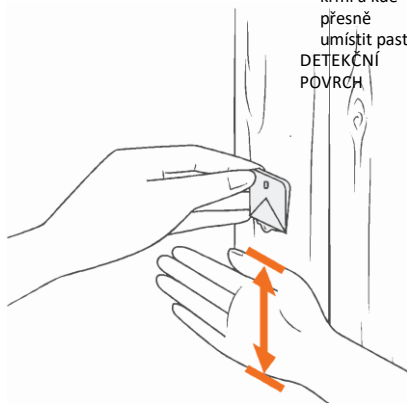
Sledováním známek okusu na kartě po několika nocích se dozvíte, kde se škůdci krmí a kde přesně umístit past. DETEKČNÍ POVRCH

## PŘÍPRAVA DETEKČNÍ KARTY

Nejdříve si vyberte několik míst v lokalitě, kde plánujete nainstalovat past.

Dále přehněte detekční kartu v polovině, oranžovým detekčním povrchem směrem ven. Měli byste vidět návnadu, která se objevila podél zlomu karty. Detekční karta je nyní připravena k použití a instalaci.

Umístěte kartu tak, aby spodní okraj s návnadou byl na šířku dlaně nad zemí (cca 12cm). Oranžová strana by měla směřovat ven.

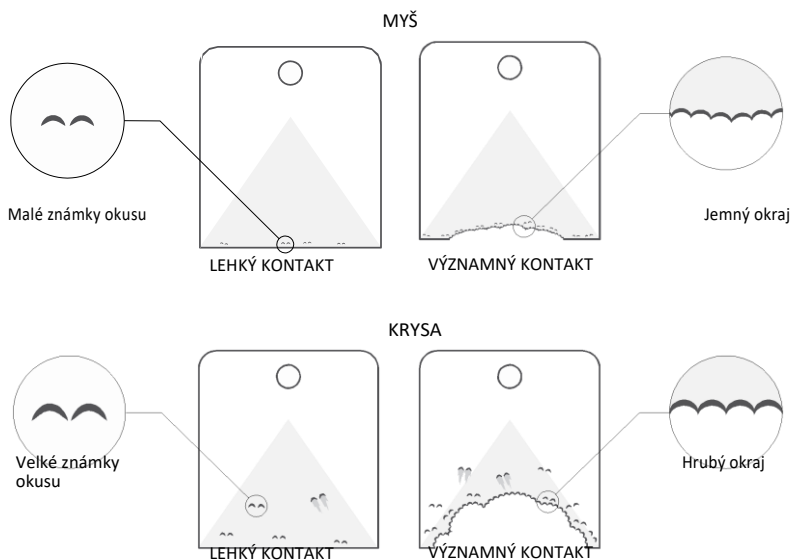


Použijte dodané vruty k upevnění karty na strom, kůl nebo stěnu v oblasti, kterou jste si zvolili. Vrut by měl být pevně utažen, ale dejte pozor, aby karta nebyla napevno celou plochou na podložce. Je potřeba potáhnout spodní okraj několik milimetrů od podkladu. To umožní hlodavcům, aby se plně zakousli do karty a zanechali pro Vás stopy okusu.

## KARTU NECHTE VENKU 3 NOCI

Nechte detekční kartu na místě po tři noci, než ji zkontrolujete. Pokud se hlodavci dostali do kontaktu s kartou, najdete na detekčním povrchu stopy okusu. Tím jste našli nejlepší místo pro umístění pasti!

## NEJLEPŠÍ MÍSTO PRO UMÍSTĚNÍ



### BEZ KONTAKTU S HLODAVCI?

Když nevidíte žádné známky okusu nebo škrábání na kartě, může to znamenat, že v okolí nejsou žádné hlodavci nebo to není místo, kde se cítí při krmení bezpečně.

Doporučujeme počkat ještě několik dní nebo přemístit karty na jiné místo.

Pokud jste nedočkaví při umístění vaší pasti, vyberte kryté chráněné místo, kde hlodavci nemohou být viděni jinými predátory, jako jsou kočky nebo draví ptáci. Nicméně sledujte také rozmístěné detekční karty: takže se dozvíte, zda nepotřebujete past umístit do lepší pozice.

### KONTAKT S OKUSEM

Když se hlodavci krmí blízko míst, kde jsou umístěny detekční karty, pokusí se sníst i návnadu v kartách. Uvidíte na nich škrábance nebo otisky zubů. Někdy to budou jen lehké škrábance, jindy budou karty prakticky rozkousané!

## INSTALACE PASTI



1.

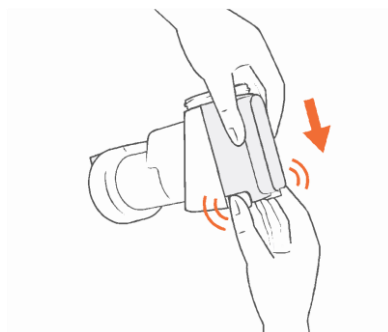
### UMÍSTĚTE DETEKČNÍ KARTY

Pro nalezení nejlepšího místa pro umístění pasti použijte detekční karty, které necháte v testovacím místě tři noci. Past nainstalujte poté, co hodavci potvrdí svůj kontakt s kartami.

3.

### UPEVNĚTE DRŽÁK PASTI

S použitím šroubováku přišroubujte oranžový držák pasti ve výšce cca 12cm (šířka dlaně) nad zemí na strom nebo ků, l popř. stěnu. Šrouby utáhněte běžnou silou.



2.

S

F

C

F

F

F

F

F

F

F

F

F

F

F

F

F

F

F

F

F

F

F

F

F

F

F

F

F

F

F

F

F

F

F

F

F

F

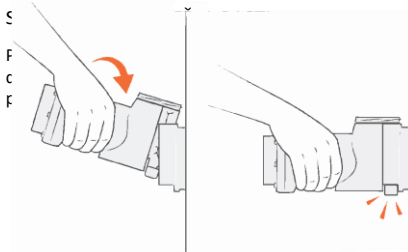
F

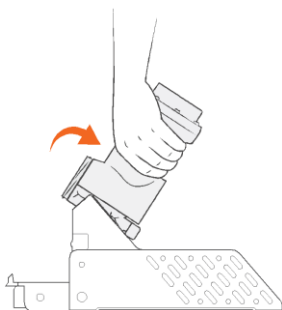
F

4.

### NASAĎTE TĚLO PASTI NA DRŽÁK

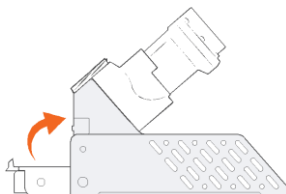
Nakloňte tělo pasti mírně dozadu a nasuňte na horní část západek držáku. Po stlačení těla pasti dolů bude navedeno do držáku a s kliknutím zajištěno.





## 5. Upevnění do stojánu pasti

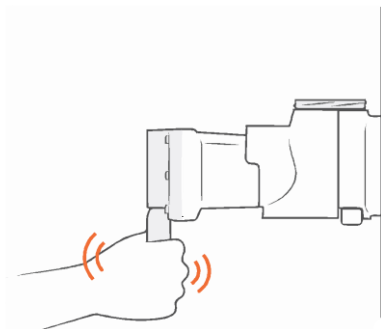
Naveďte horní výřez na zadní části pasti A24 do centrální západky na stojánu. Po jejich spojení jemně zatlačte na tělo pasti směrem do stojánu až se ozve kliknutí. Jde to snadněji, když nepoužíváte zbytečnou sílu. Past A24 je správně umístěna, když mezi ní a stojánkem není žádná mezera.



## 6. STOJÁNEK PASTI A24

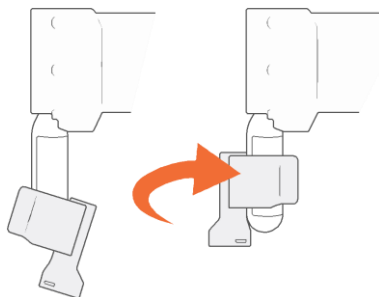
Zajistěte past A24 ve stojánu uzavřením oranžové pojistky stojánu. Správné zajištění je otvřeno kliknutím západky. Umístěte stojánek s pastí na rovný povrch nebo na zem.

Na obou koncích stojánu jsou upevňovací otvory, které lze použít pro upevnění na nerovném povrchu, aby past byla ve vzpřímené pozici.



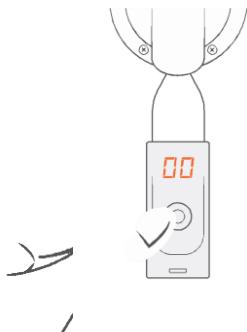
## 7. “NABÍT” PASTI

Sundejte černou čepičku z plynové nádoby. Pečlivě udržujte závit na nádobce čistý bez nečistot. Našroubujte náplň do pasti. Utahujte pouze silou ruky.



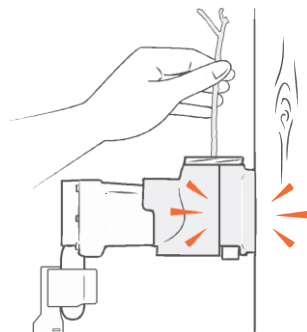
## 8. NASAZENÍ DIGITÁLNÍHO POČÍTADLA

Pokud jste si koupili spolu s pastí A24 i počítadlo, lehce navhčete vnitřní povrch gumové pásky pro snazší pohyb a otáčením proti směru hodinových ručiček nasuňte na nádobku s plynem. Displej počítadla musí směřovat směrem ven z pasti.



#### 9. VYNULOVÁNÍ POČÍTADLA

Stiskněte tlačítko na počítadle a držte stlačené, dokud se na displeji neobjeví '00'. Několik sekund po uvolnění tlačítka se počítadlo nastaví do režimu spánku.



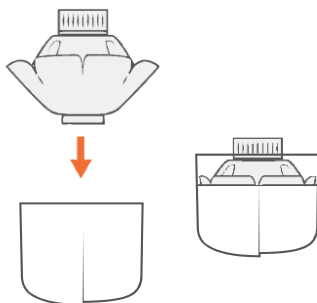
#### 10. TEST FUNKČNOSTI PASTI

Funkčnost pasti ověřte tak, že tužku nebo klacík zasunete skrz vrchní část pasti a jemně odstrčíte spoušť na stranu. Úderník se s třesnutím uvolní a potom vrátí zpět. Do otvorů pasti nikdy nevkládejte ruce a vždy past považujte za "nabitou" a funkční.



#### 11. AKTIVACE AUTOMATICKÉHO ZÁSOBNÍKU NÁVNADY

Ostraňte minci z vršku Automatického Zásobníku Návnady (AZN) těsně předtím, než ho vložíte do krytu zásobníku. Tím aktivujete technologii, která bude dávkovat návnadu po dobu 6 měsíců. Pokud minci neodstraníte, AZN se neaktivuje.



#### 12. VLOŽENÍ AZN DO KRYTU ZÁSOBNÍKU

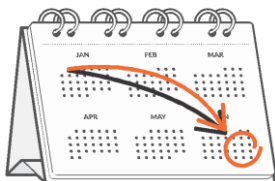
Aktivovaný AZN jemně zmáčkněte a vytvarujte AZN podle tvaru krytu zásobníku. Bude to velmi těsně uložení. Zatlačte AZN do krytu, až jeho obruba bude v rovině s obroučkou na krytu zásobníku. Potom bude snadné ho zašroubovat do držáku návnady.





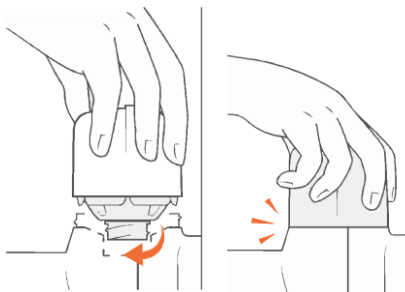
### 13. ODSTRANĚNÍ UZÁVĚRU Z AZN

Nyní odšroubujte uzávěr z AZN. Možná se vymáčkne malé množství návnady. To je v pořádku, je tam stále dostatek návnady na 6 měsíců. Otřete tuto nadbytečnou návnadu dříve, než ji vložíte do pasti a začnete lákat škůdce.



### 15. VYMĚŇTE PLYNOVOU NÁPLŇ & NÁVNADU KAŽDÝCH 6 MĚSÍCŮ

Náplň návnady v AZN vydrží 6 měsíců. Udělejte si poznámku, kdy ji budete muset vyměnit. Tím udržíte náplň čerstvou a atraktivní pro škůdce. Je dobrou praxí při té příležitosti vyměnit i plynovou náplň, takže past je připravená pro další akci.



### 14. ZAŠROUBUJTE & ZAJISTĚTE KRYT NÁVNADY & AZN

Umístěte kryt návnady s AZN do držáku návnady a několika otočkami ho zašroubujte do vnitřního závitu. Jakmile je AZN našroubovaný do držáku návnady, zajistěte kryt návnady k tělu pasti zatlačením dolů a pootočením až zapadne na místo. AZN je nyní umístěn a fungční!

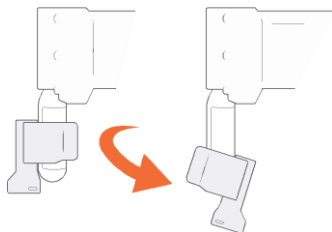


### 16. KONTROLA POČÍTADLA

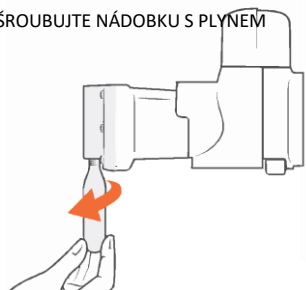
Při kontrole počítadla krátce stiskněte a uvolněte tlačítko. Číslo ukáže počet aktivací úderníku. Stlačení a přidržení tlačítka počítadlo vynulujete.

# PŘEMÍSTĚNÍ PASTI

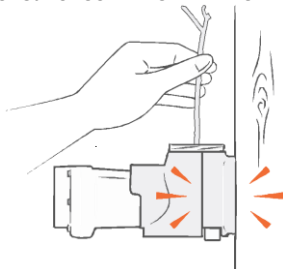
1.  
SUNDEJTE POČÍTADLO



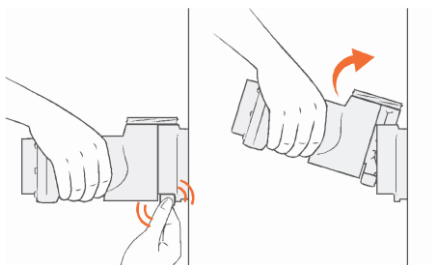
2.  
ODŠROUBUJTE NÁDOBKU S PLYNEM



3.  
OTESTUJE SPUŠTĚNÍ ÚDERNÍKU



4.  
SUNDEJTE TĚLO PASTI



## JAK BEZPEČNĚ PŘESUNOUT PAST

Lépe než past přesunovat, je vhodné systém pastí doplnit o další a rozšířit tak oblast bez škůdců.

Při přesunu pasti nejdříve sundejte počítadlo a vyšroubujte plynovou náplň. Možná uslyšíte zvuk unikající vzduchu z bombičky. To může způsobit rychlé zmrazení povrchu bombičky, takže je dobrý nápad použít nějakou látku o ochranné rukou při odšroubování plynové náplně.

## VAROVÁNÍ – UVOLNĚTE POSLEDNÍ DÁVKU PLYNU V PASTI

Přestože jste odstarnili nádobku s plynem, v pasti může ještě zůstat poslední dávka plynu. Bezpečně zkuste spustit úderník pasti tím, že odšroubujete zásobník návnady a AZN a s použitím tužky/klačíku prostrčeným horním vstupem pasti posuňte spoušť na stranu. Pokud

je v pasti ještě plyn, oranžový úderník se aktivuje. Když se nic nestane, všechny plyn již unikl a je bezpečné past přesunout.

Vždy považujte past za “nabitou” dokud ji nezbavíte plynu a nezkusíte ji spustit. Pokud past neaktivuje úderník při zkušebním pohybu spouští, obsah plynu byl úspěšně vypuštěn.

Past s vypuštěným plynem je nyní možno bezpečně sundat z držáku. S použitím palce a ukazováku stiskněte černé západky a tahem nahoru a ven uvolněte tělo pasti z držáku.

Nikdy nevkládejte svoje prsty do otvorů v pasti.

# PROHLÁŠENÍ A UPOZORNĚNÍ

## PROHLÁŠENÍ O SHODĚ MECHANICKÉHO ZAŘÍZENÍ

Toto prohlášení se vztahuje výhradně na mechanické zařízení ve stavu, ve kterém je dodáváno na trh a nevztahuje se na komponenty a/nebo použití prováděné následně koncovým uživatelem.

Výrobek: Past na krysy a myši A24;  
Včetně držáku, blokovacího zařízení a příslušenství.

Výrobce: Goodnature Limited, 8 Horner Street,  
Newtown, Wellington 6021, NEW ZEALAND

Vlastník technické dokumentace: Craig Bond, 8 Horner  
Street, Newtown, Wellington 6021, NEW ZEALAND

Tento výrobek splňuje všechny relevantní požadavky směrnice pro strojní zařízení.

Podepsáno v zastoupení:

Goodnature Limited, Wellington

Místo a datum vystavení:

Goodnature Limited, 8 Horner Street, Newtown,  
Wellington 6021, NEW ZEALAND, 28th June - 2019

Jméno, funce, podpis:

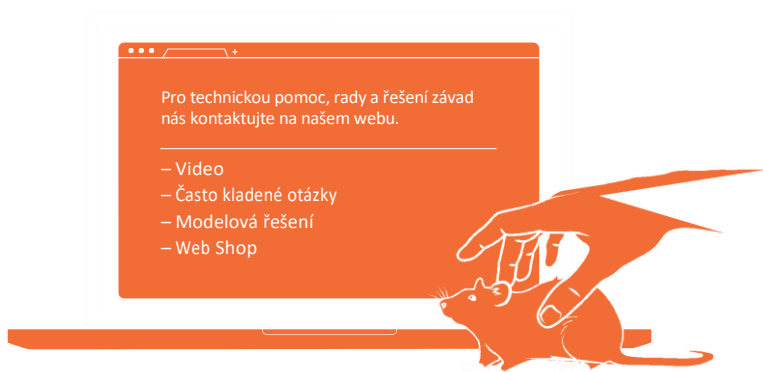
Craig R. Bond, Director



## VAROVÁNÍ

- POUŽÍVEJTE POUZE náplně plynu Goodnature CO<sub>2</sub>. Použitím jiných bombiček zaniká záruka.
- NIKDY nepoužívejte v pasti maziva na bázi minerálních olejů
- VŽDY skladujte CO<sub>2</sub> náplně při teplotě do 49°C
- NIKDY nenechávejte náplně CO<sub>2</sub> v autě za horkých dnů
- VŽDY likvidujte prázdné náplně CO<sub>2</sub> zodpovědně
- NIKDY náplně CO<sub>2</sub> nerozbíjejte nebo nevhazujte do ohně
- NIKDY nenechte děti si hrát v okolí pasti
- NIKDY past neponořujte past
- NIKDY nepoužívejte poškozenou past
- NIKDY na pasti nedělejte úpravy
- VŽDY se chovejte zodpovědně
- POUŽÍVEJTE past pouze podle doporučení návodu
- VŽDY noste odpovídající bezpečnostní pomůcky při nastavení a testování pasti
- NEINSTALUJTE CO<sub>2</sub> náplně dokud není past správně upevněna
- ZKOUŠKU funkčnosti provádějte pouze podle návodu, viz. sekce Přesun pasti
- VŽDY považujte past za "nabitou"
- VŽDY odstraňte náplň CO<sub>2</sub> a otestujte funkčnost dříve, než past sundáte z držáku.
- VŽDY po sejmutí CO<sub>2</sub> náplně a před přesunutím pasti zkontrolujte, že v pasti není poslední dávka plynu. Viz sekce Přesun pasti
- VŽDY umístěte past v doporučené výšce a berte v úvahu další skutečnosti při výběru místa pro montáž pasti.
- NIKDY nevkládejte ruce nebo předměty do vstupů pasti
- NIKDY opětovně nespouštějte úderník pasti v rychlém sledu.
- Obsahuje stlačený plyn, po zahřátí může explodovat
- Chraňte před přímým slunečním svitem. Skladujte v dobře větraných prostorách
- UN2037 / EN16509
- Carbon Dioxide CO<sub>2</sub>, CAS: 124-38-9, 16g





Please recycle after use. This material has been printed using vegetable oil based inks on 100% recycled paper. Printed on recycled, 100% recycled from sustainable forests.