

# Míčová termonapáječka M I R A F O U N T model 3465

## Návod k použití a instalaci (verze březen 2017)

výrobce: MIRACO  
Grinell, IOWA  
USA

Dodavatel: **AGROTRANS spol. s r.o.**

tel., fax: +420 481 541 633-4

mobil: +420 731 159 641-4

e-mail: info@agrotrans.cz

http://www.agrotrans.cz



### A. Charakteristika zařízení

Míčová termonapáječka MIRAFOUNT typ 3465 je určena pro napájení skotu. Použití je celoroční jak ve stáji, tak na otevřeném zimovišti nebo na pastvině.

Pro správnou funkci vyžaduje napáječka pouze připojení k tlakovému nebo gravitačnímu rozvodu vody. Pokud je napáječka určena k celoročnímu provozu, rozvod vody musí být umístěn v nezámrzné hloubce nebo odpovídajícím způsobem izolován.

V zimním období za vysokých mrazů, je třeba zajistit dostatečný odběr vody v napaječce. 10 - 15 ks zvířat zajistí bezproblémový chod napáječky až do -40 stupňů C.

### B. Technické údaje

typ: MIRAFOUNT model 3465

kapacita: 40 ks dojnic  
100 ks býci nebo masný skot

objem: 90 l

rozměry: 61 x 91 x 46 cm

hmotnost: 38 kg

materiál: obal - ROCKITE lineární polyetylén  
barvený uhlíkatým pigmentem  
izolace - 7,6 cm silná uretanová pěna  
instalace - CPVC polyetylén  
ventil - polyetylén, mosazné raménko plováku



### C. Popis činnosti

Vlastní těleso napáječky se automaticky naplní po připojení k rozvodu nezávadné vody. Míčové uzávěry se tím nasunou do napájecích otvorů. Zvíře před napitím mírným stlačením odsune míčový uzávěr pod speciálně tvarované víko napáječky a může tak pít z volné hladiny. Množství odebrané vody se ihned doplní. Výška hladiny vody v napaječce se reguluje pomocí plováku připojeného k ventilu. Správně nastavená výška hladiny musí zároveň zajistit dokonalé utěsnění napájecího otvoru, ale umožnit snadné odsunutí míčového uzávěru z napájecího otvoru.

Na principu dokonalé izolace vnitřního prostoru napáječky je založena její funkčnost v zimním období. Přívodem vody uloženém v nezámrzné hloubce přitéká do napáječky voda o teplotě 7-11 stupňů Celsia i při venkovní teplotě pod -20 stupňů Celsia.

Při dodržení minimálního objemu odebrané vody a jeho okamžitým doplněním teplejší vodou z přívodu zůstane napáječka plně funkční i při velmi nízkých teplotách do -40 stupňů Celsia.

### D. Instalace napáječky

Rozvod vody vedeme v nezámrzné hloubce pod plánované místo umístění napáječky a ukončíme jej cca 10 cm nad úroveň terénu. Kolmou část přívodu vedeme v pažnici, která nám zajistí pohyblivost přírodního potrubí při vlastní montáži. Stěnu pažnice je vhodné tepelně izolovat. Poslední část přívodu vody (cca 1 m) izolujeme tepelnou izolací, která je součástí dodávky. Napáječku obvykle usazujeme na vodorovný betonový podklad tl. 10 cm nad úroveň terénu. Povrch tohoto základu by měl být co nejhladší, aby těsnění pod napáječkou dobře přilnulo k podkladu a zabránilo tak přístupu chladného vzduchu k přívodu vody. Při instalaci nesmíme opomenout, že při čištění napáječky ji musíme vypustit. Musíme nechat přístupné vypustné otvory a zajistit vyspádování odtoku od napáječky.

Na přírodním potrubí je vhodné instalovat uzávěr vody s vypustním ventilem pro případ, že napáječka nebude v zimním období používána a bude třeba potrubí vypustit.

Napáječka je připevněna k podkladu pomocí úchytek a šroubů.

Při vlastní instalaci se řiďte instruktážními fotografiemi s popisem jednotlivých montážních kroků.

## E. Čištění napáječky

Napáječka by se měla umisťovat ve větší vzdálenosti od krmného žlabu. Tím se snižuje množství krmiva, které zvířeti zůstane v tlamě a které přinese do napáječky než začne pít.

Tím, že je napáječka prakticky neustále uzavřená, omezuje se tak možnost výskytu nežádoucích řas a sinic, které jsou vázány na světlo. Čistotu vody v napáječce je nutno sledovat a pravidelně ji čistit.

Rozmícháním vody v napáječce po sundání jejího víka uvedeme do pohybu usazené nečistoty. Vytáhneme gumové zátky a necháme obsah napáječky vytéct. Pomocí kartáče a proudící vody (nebo tlakové vody) vyčistíme vlastní napáječku.

## F. Bezpečnostní pokyny

Napáječka je svou konstrukcí a provozem jednoduché zařízení, které nevyžaduje žádná zvláštní bezpečnostní opatření.

## G. Praktické rady k použití napáječek MIRAFOUNT

1. Pokud podtéká ventil, zjistěte, zda v něm není cizorodý materiál (např. písek).

To je nejčastější příčina podtékání. Pokud je voda extrémně vápnatá, železitá nebo je v ní mnoho mechanických nečistot, je třeba ventil pravidelně čistit.

Po sejmutí krytu ventilu vyjmeme pohyblivou kuželku a vyčistíme gumové těsnění na její přední straně spolu se sedlem ventilu. Pokud je gumové těsnění vymačkané, provedeme jeho výměnu. Vyčistíme rovněž přívodní trysku.

2. Pokud ventil kape, použijeme klíč k dotažení trysky pod uzávěrem. Utahujeme proti směru hodinových ručiček.

3. Nastavení hladiny vody v napáječce je velmi důležité. Jestliže je hladina příliš vysoko, míčové uzávěry budou příliš těsně tlačeny k víku. Zvířata mohou mít problémy s napájením. Nastavte hladinu trochu níže.

4. Při mrazu mohou míčové uzávěry přimrzat k okraji napájecího otvoru. Slabý úder do míče problém vyřeší.

5. Pokud dojde k přerušení dodávky vody, držte stádo mimo napáječku, aby ji nemohlo vyprázdnit a dojít tak k zamrznutí přívodu vody. Pokud se tak stane, použijte horkou vodu ke znovuvvedení napáječky do provozu.

**Nikdy nepoužívejte k ohřevu zamrzlých částí otevřený oheň!**

6. Gumové zátky do výpustných otvorů umístěte vždy z vnitřní strany napáječky, protože tak jsou tlakem vody zatlačovány do otvorů. Naopak při vypouštění napáječky je tupým předmětem zatlačte dovnitř napáječky.

7. Zvířata je třeba po instalaci napáječky naučit na nový systém napájení.

Míčový uzávěr zatlačte pod víko a do otvoru se závitem ve vnitřní dělicí stěně napáječky zašroubujte přiložený šroub z instalační sady. Ten bude udržovat napájecí otvor částečně otevřený a zvířata si během několika dní snadno zvyknou.

## H. Seznam dílů MIRAFOUNT model 3465

těleso napáječky	1 ks
víko napáječky	1 ks + 6 upevňovacích šroubů s podložkou
kryt manipulačního otvoru	1 ks + 2 upevňovací šrouby s podložkou
míčové uzávěry prům 23,5 cm	2 ks
těsnění pod napáječku	1 ks
tepelná izolace přívodu	1 ks
instalační sada *	1 ks
* (1 ks PE hadice, 2 ks kovová utahovací páska, 1 ks přechodka 3/4" na hadici, 1 ks kolínko)	
ventil kompletní	1 ks
plovák kompletní	1 ks
gumová zátka odtoku	2 ks
upevňovací úhelníky	4 ks
upevňovací šroub do betonu (+ podložky a matky)	4 ks
upevňovací šroub do napáječky	4 ks
šroub pro přidržení míče pod víkem	2 ks
čistič a lepidlo na plast CPVC	1 + 1 ks
návod k instalaci a použití	



## I. Záruční podmínky

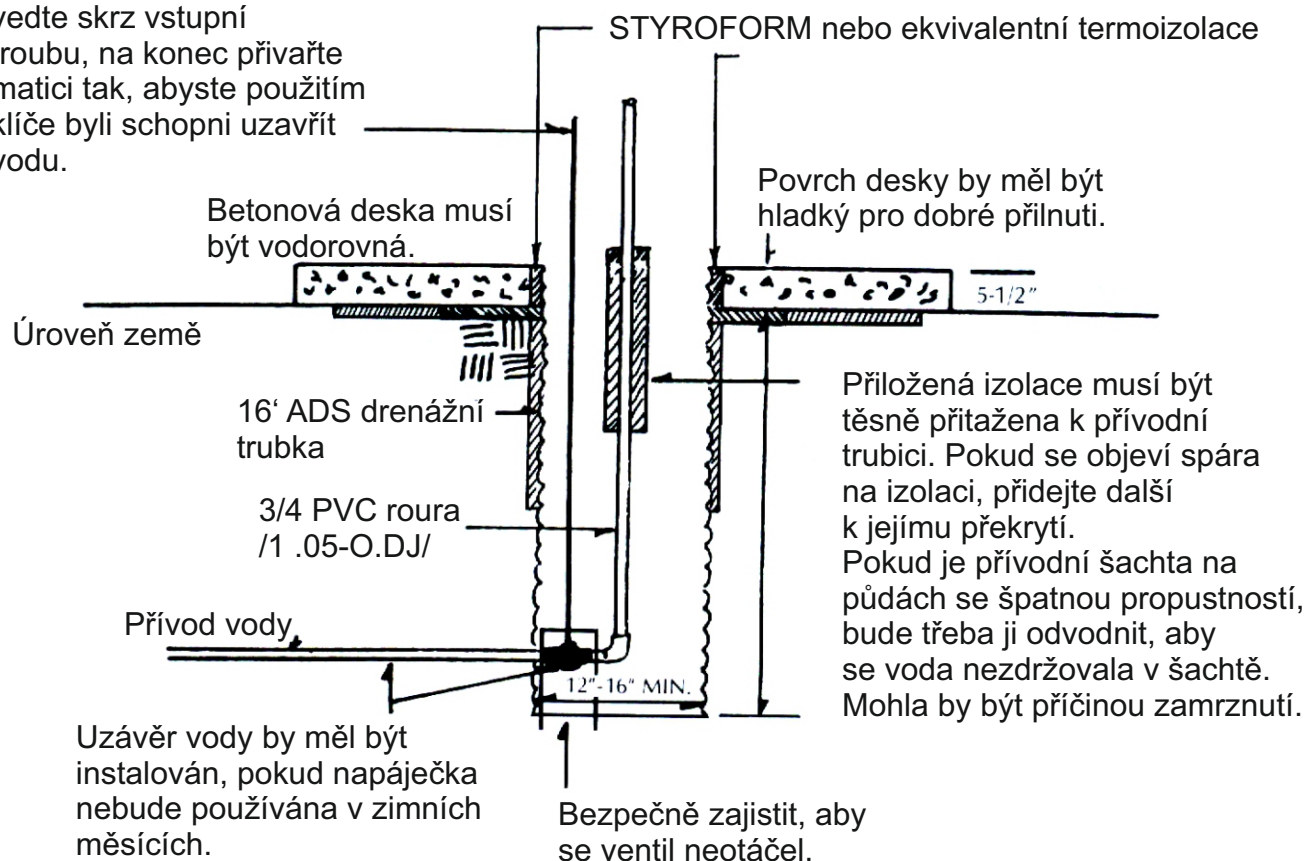
Na materiál a konstrukci napáječky je poskytována záruka 5 let od data prodeje za podmínky běžného užívání. Dodávky náhradních dílů jsou zajišťovány prostřednictvím dodavatele.

## J. Životnost napáječky

Životnost napáječky není nijak omezena. Při vyřazení napáječky z provozu by se její likvidace měla provést prostřednictvím organizace pověřené likvidací odpadů.

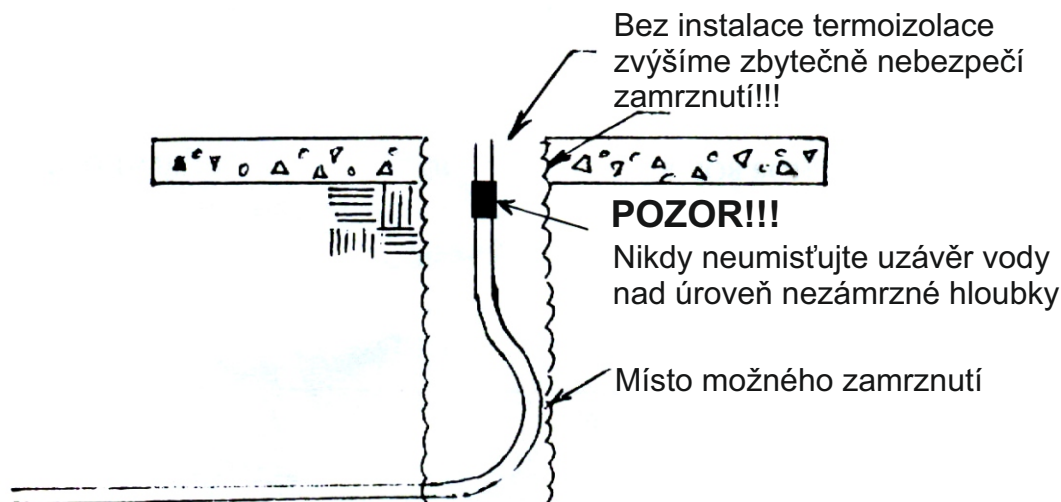
## Správná instalace odvodňovacího ventilu

Ovládací tyč uzávěru vedte skrz vstupní troubu, na konec přivařte matici tak, abyste použitím klíče byli schopni uzavřít vodu.



## **ŠPATNĚ**

Nádrž musí být umístěna ve středu tak, aby se přívodní trubice nedotýkala stěn šachty!!!





# MIRAFOUNT model 3465 - NÁVOD K INSTALACI



Obr. 1

Hloubka přívodní šachty a rozvod vody by měl být pod úrovní nezámrzné hloubky půdy, aby byl zajištěn stálý přívod vody. Instalujte 3/4" přívod vody tak, aby byl ve středu přívodní šachty. Podkladový beton ponechte vždy nejméně 72 hod. zatvrdnout, než budete pokračovat v instalaci. Umístěte polyuretanovou izolaci na přívodní trubici tak, že necháte cca 10cm vyčnívat nad úroveň betonu a utáhněte nylonové pásky, aby izolace nesjížděla dolů.



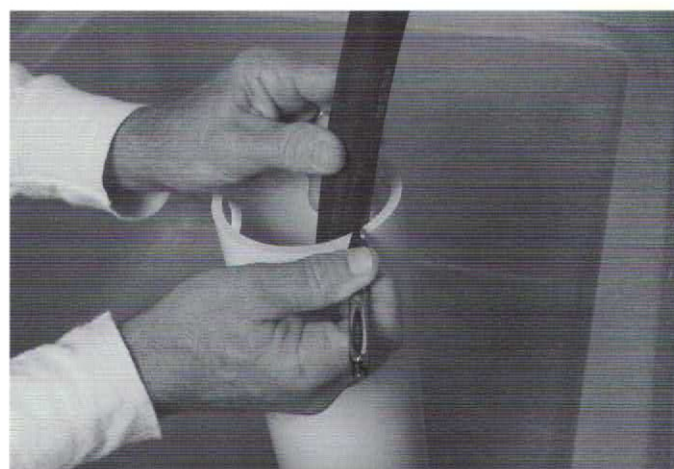
Obr. 2

Strhněte papírovou pásku z gumového těsnění, které je součástí dodávky. Nalepte toto těsnění zvenku na dno nádrže. Těsnění má být co nejblíže okraji. Je to důležité z důvodu omezení přístupu vzduchu a vody k přívodní šachtě.



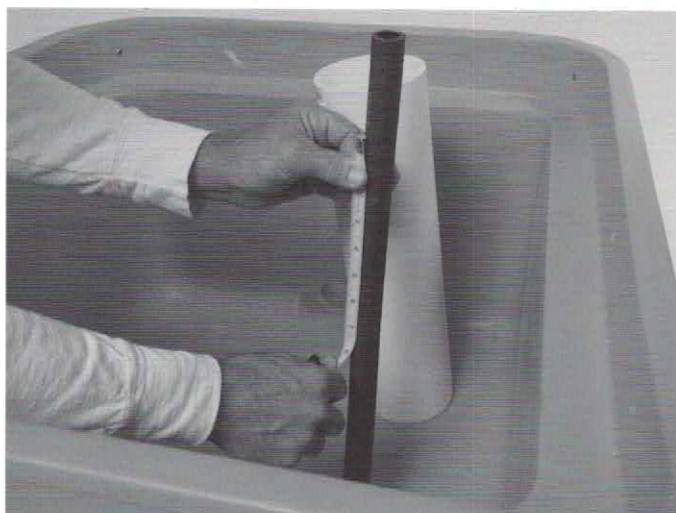
Obr. 3

Položte nádrž na přívodní šachtu tak, aby přívodní 3/4" trubka byla ve středu vstupu. K vyvrtání otvorů pro úchyty použijte vrták o průměru 10mm do betonu. Zasuňte speciální kotevní šrouby / součást dodávky / a utáhněte.



Obr. 4

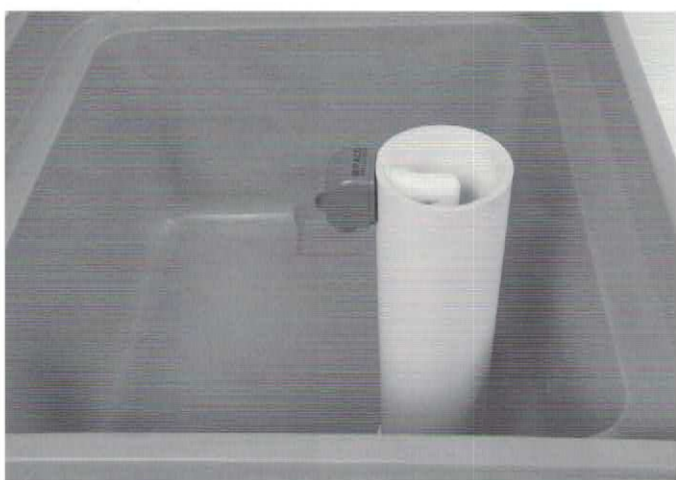
Po provedení kroků 1-3 bude přívodní 3/4" trubka vystupovat nad vstupní bílou troubu Ø10cm. Ověřte si, že bílá vstupní trouba je zatlačena zcela dolů do objímky. Tužkou si vyznačte na přívodní trubce místo umístění 2,5"= 6,35cm pod horní hranou bílé vstupní trouby.



Obr. 5

Vstupní trouba není do spodní objímky vlepena. Troubu vytáhněte nahoru. Přívodní trubku/ PE hadici uřízněte v místě vyznačeném v kroku 4.

Na přívodní trubku/PE hadici nasadte bílé plastové kolínko.



Obr. 7

Na závit ventilu namotejte těsnící pásku. Pevně zašroubujte ventil do kolínka na přívodní trubce, které zapadlo do otvoru na vstupní troubě. Dotažení silou ruky je obvykle dostačující. Pokud použijete hasák, pozor na stržení plastového závitu.

Utažený ventil je ve svislé poloze a opírá se o vstupní troubu Ø10cm.

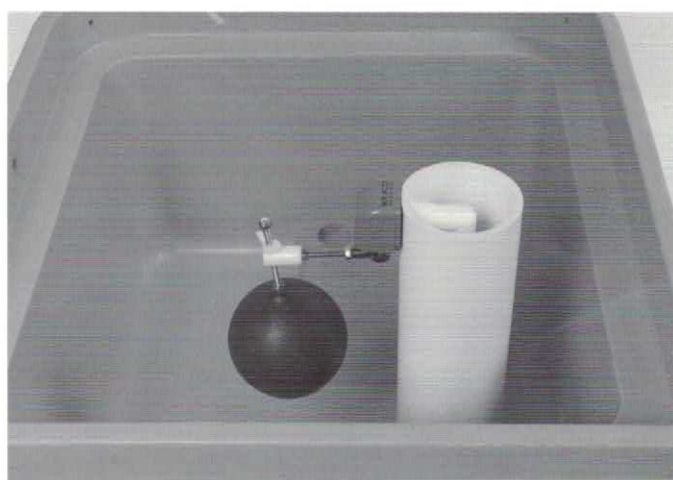


Obr. 6

Tepelná izolace přívodní trubky by měla vést minimálně 5 cm nad dno napáječky.

S použitím CPVC lepidla vlepte vstupní trubku do spodní objímky. Před lepením zkontrolujte, zda jsou všechny plochy před nanesením lepidla čisté. Před nanesením lepidla očistěte lepenou plochu čističem CPVC.

Zkontrolujte, aby středový otvor směřoval k protější stěně nádrže, (aby zde byl dostatek místa pro pohyb plováku). Jakékoliv nastavení udělejte včas před zatvrdnutím lepidla (cca 15 minut).



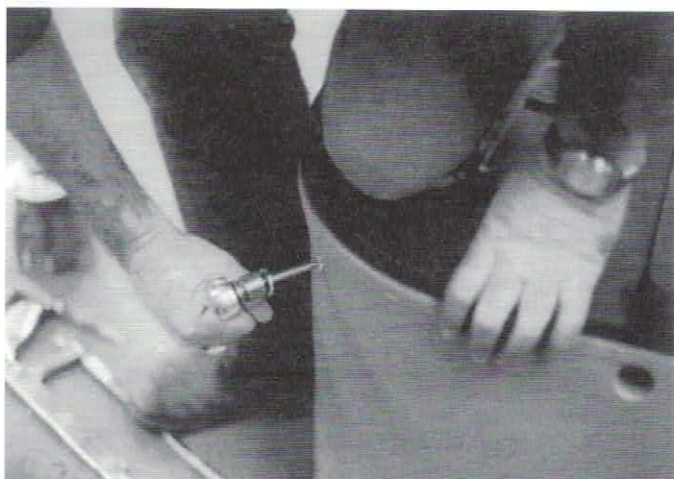
Obr. 8

K ventilu připevněte plovák s ramínkem pomocí mosazného šroubu.

Při správném nastavení hladiny by ramínko plováku mělo být rovnoběžné s vodní hladinou a svislá část ramínka by měla být vyšroubovaná cca 1 cm nad nylonovou objímku.

**Správně nastavená hladina je tehdy, když se balon uzavěru právě dotýká víka napáječky. Příliš vysoká hladina a tudíž velmi silně přitlačený balon bude zvířatům činit problémy.**

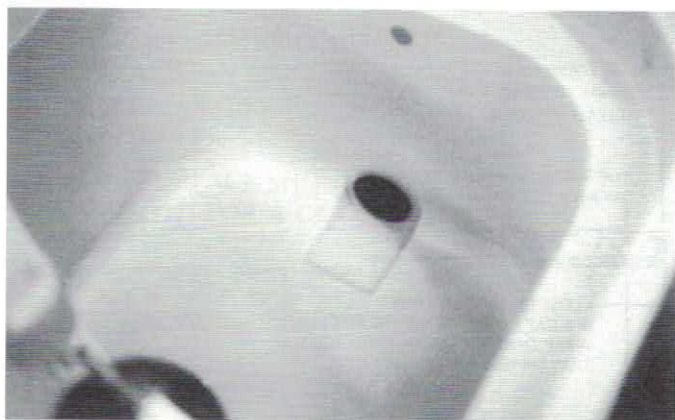




**Obr. 9**

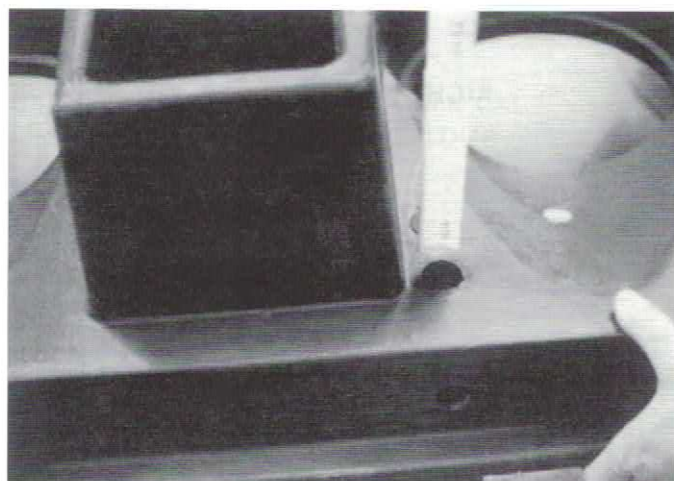
Zatlačte na víko a utáhněte samořezné šrouby, které ho spojují se spodní částí.

Pokud se otvory víka a spodního dílu napáječky zcela nekryjí, nevadí. Samořezné šrouby se vytvoří nový závit.



**Obr. 11**

Výpustné zátky umístěte vždy z vnitřní strany nádrže napáječky, aby se nemohly samovolně vysunout.



**Obr. 10**

Pokud napáječky používáte v chovu dojníc, doporučujeme z víka odstranit dvě gumové zátky.

Do spodního otvoru zasuňte  $\frac{3}{4}$ " trubičku s koncem seříznutým v 45° úhlu směrem dovnitř.

Srovnajte pozici otvorů ve víku a spodním dílu tak, aby voda mohla procházet skrz.



**Obr. 12**

Konečné nastavení výšky vodní hladiny v napáječce lze snadno provést otáčením svislého raménka plováku nahoru či dolů. K plováku je snadný přístup po sejmutí krytu manipulačního otvoru.



1) Uřízněte trubku na požadovanou velikost. Trubka smí být řezána pouze speciálním řezačem nebo pilkou s jemnými zuby a řez musí být kolmý k podélné ose trubky.



2) Upravte vnější i vnitřní hranu řezu pomocí ohraňovače nebo pilníku. Poté otřete obě lepené plochy čistým hadrem.



3) Zkuste jestli trubka zasedne do tvarovky. Při mírném tlaku by se měla trubka dostat asi do dvou třetin hloubky tvarovky.



4) Vnitřek tvarovky a vnější povrch trubky, který se bude lepit otřete hadrem namočeným v čističi. Povrch změkne a bude připraven k lepení.



5) Naneste cement na celou plochu trubky a dbejte na to aby délka trubky kam nanášíte cement byla alespoň tak velká jako je hloubka tvarovky.



6) Naneste tenčí vrstvu cementu dovnitř tvarovky a na mezikroužek, kam dosedne po zasunutí trubka.



7) Ihned po nanesení lepidla, dokud jsou obě části vlhké, zasuňte je do sebe na doraz o pootočte o čtvrt otáčky. Podržte takto vytvořený spoj alespoň půl minuty.

